



PRIMERA ENCUESTA NACIONAL SOBRE SEXO

Estudio de Opinión en Viviendas

ESTUDIO COMPLETO

Año 2004



Los datos aquí presentados reflejan el estado de ánimo y percepciones de la población al momento de la realización del estudio. Las preguntas realizadas son sólo un indicador de la situación presente al momento de llevar a cabo las entrevistas.

**Aguascalientes, México • Sierra Fría #502 • Bosques del Prado • Tel. +52 (449) 912.76.11 •
México, Distrito Federal • Calle Georgia #38 • Colonia Nápoles • Tel. +52 (55) 55.43.59.69 •**

Documento propiedad de **CONSULTA MITOFSKY** © 2004, Todos los derechos reservados.



FELICIDAD, DINERO Y SEXO



I.	LO QUE SIGNIFICA EL SEXO	3
II.	LA PRIMERA RELACIÓN SEXUAL	4
III.	FRECUENCIA DE LAS RELACIONES SEXUALES	6
IV.	FIDELIDAD	9
V.	PROPENSIÓN A LA INFIDELIDAD.....	11
VI.	REACCIONES Y JUSTIFICACIONES ANTE LA INFIDELIDAD.	14
VII.	¿MONOGAMIA O POLIGAMIA?	19
VIII.	LA RELACIÓN SEXUAL IDEAL.....	22
IX.	FELICIDAD.....	24
X.	SATISFACCIÓN HACIA ASPECTOS DE NUESTRA VIDA	27
XI.	AUTOESTIMA.....	29
XII.	LA FELICIDAD, LA SEXUALIDAD Y LA AUTOESTIMA	35
XIII.	LA FELICIDAD, LA SEXUALIDAD Y LA POLÍTICA	44
XIV.	LA FELICIDAD, EL SEXO Y LA ASISTENCIA AL TEMPLO	48
XV.	PÍLDORAS Y CONDONES	52
XVI.	LAS PRÁCTICAS SEXUALES ACEPTADAS.....	54
XVII.	LA PRÁCTICAS SEXUALES "NORMALES"	57
	METODOLOGÍA.....	59

I. LO QUE SIGNIFICA EL SEXO

- En forma espontánea el amor es la palabra más relacionada con el sexo, sin embargo, se observan datos distintos al diferenciar la respuesta por género; para los hombres el sexo tiene un significado de placer más allá de lo que lo tiene para la mujer, en cambio, para ésta el amor está más presente que para el sexo masculino.
- Por otra parte, mientras que para el 17% de los hombres sexo significa "mujer" sólo el 6% de las mujeres respondieron "hombre" como significado de esta palabra.

¿Cuál sería la primera palabra que usted asocia con sexo?

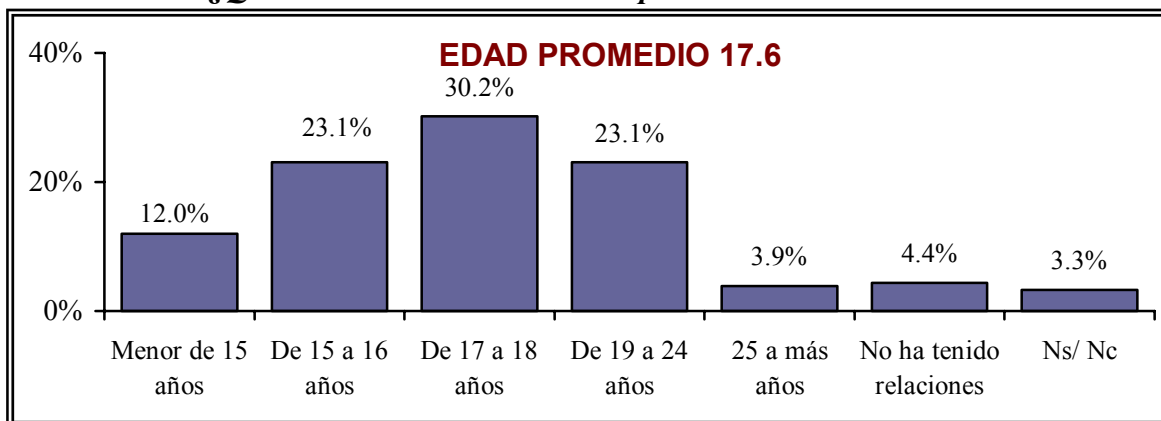
	Hombres	Mujeres
Amor	38.2	46.5
Pareja	22.3	22.1
Placer	13.0	9.4
Mujer	17.2	1.4
Pasión	9.0	7.3
Cariño	5.6	8.7
Relación	4.3	8.1
Deseo	4.9	5.5
Satisfacción	6.2	2.6
Cama	3.0	4.7
Felicidad	5.5	1.9
Hombre	0.6	6.2
Hijos	2.5	3.3
Esposa / Esposo	2.2	2.9
Matrimonio	1.7	2.8
Caricias	2.6	1.5
Familia	2.1	1.7
Cielo	1.7	1.6
Vida	1.3	1.9
Intimidad	1.0	2.3
Calentura	2.9	0.3
Comprensión	2.2	0.8

*Respuesta múltiple no suma 100 por ciento

II. LA PRIMERA RELACIÓN SEXUAL

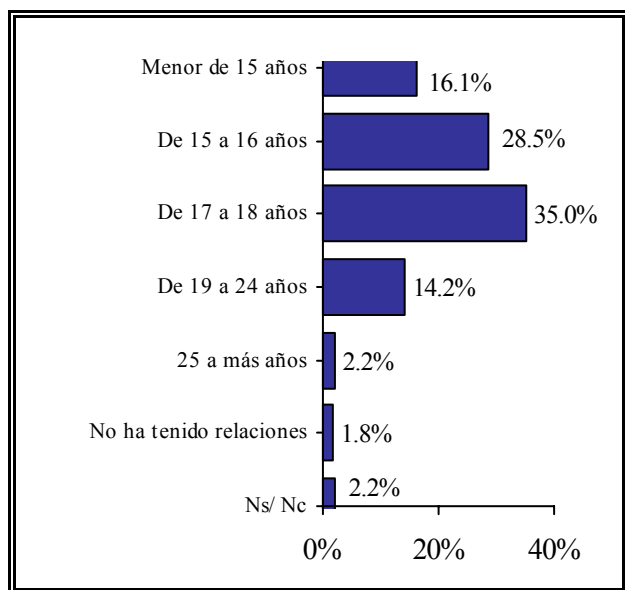
- La edad promedio de la primera relación sexual de los mexicanos es de 17.6 años; destaca que 4% de los mayores de 18 años dicen no haber tenido relaciones sexuales, 12% tuvieron su primera relación antes de los 15 años y 4% después de los 25 años.

¿Qué edad tenía cuando tuvo su primera relación sexual?

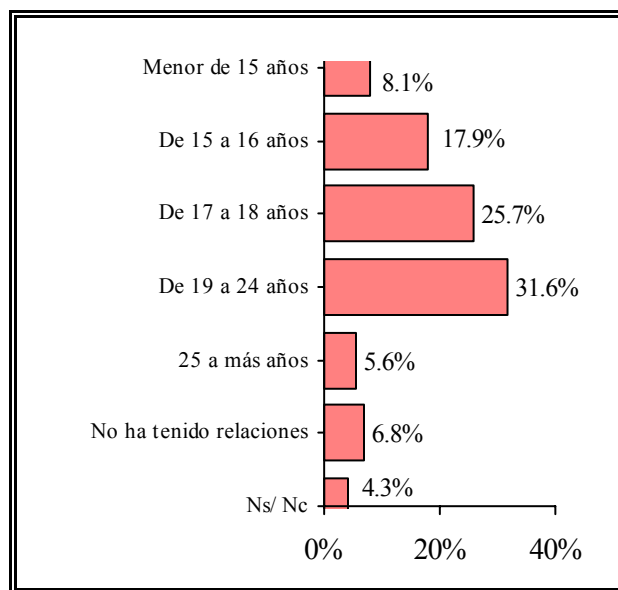


- Las mujeres dicen haberse iniciado en la vida sexual a los 18.5 años en promedio, en cambio los hombres a los 16.7 años, mientras 2% de los hombres mayores de 18 años son "vírgenes" este porcentaje llega a 7% en el caso de las mujeres.

¿Qué edad tenía cuando tuvo su primera relación sexual?

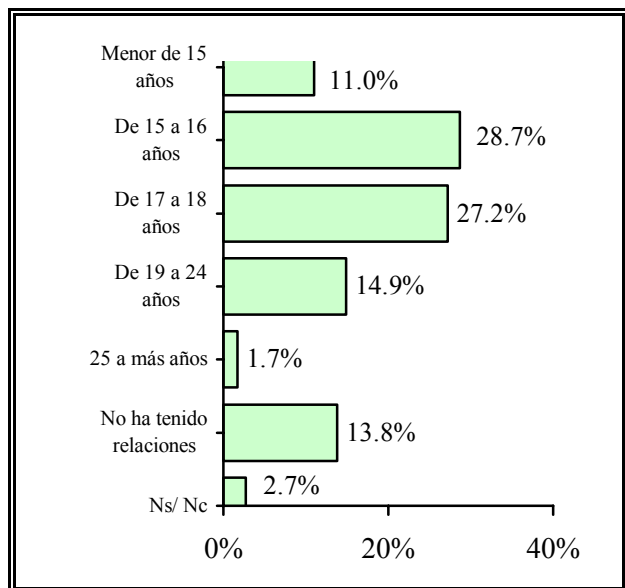


Promedio de edad de los hombres: 16.7

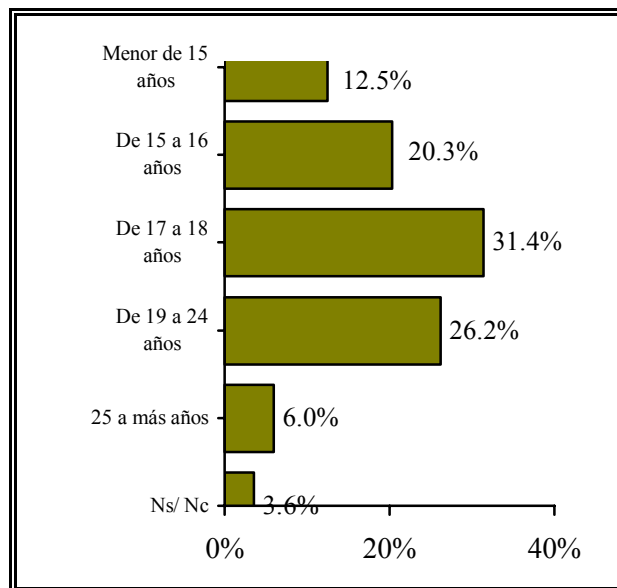


Promedio de edad de las mujeres: 18.5

- A pesar de lo que se diga, aún es posible encontrar solteros mayores de 18 años "vírgenes" aunque éstos son sólo el 14% de los casos, por el contrario, solteros actuales que ya habían tenido experiencias antes de los 19 años son el 67% de los casos.



Promedio de edad de los solteros: 16.9



Promedio de edad de los casados: 17.9

- En general, la primera relación de los mexicanos se dio en su propia casa, aunque uno de cada cinco se iniciaron en un hotel, sobre todo los niveles socioeconómicos altos, destacando además que una de cada veinte personas dice haberse iniciado en un automóvil, situación prevaleciente sobre todo en la clase media.

¿En qué lugar tuvo usted su primera relación sexual?

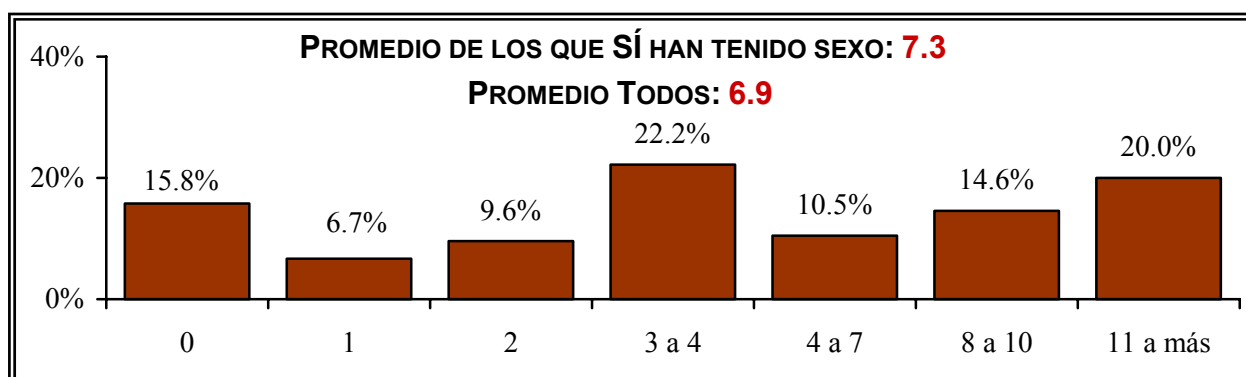
	A/B/C+	C	D+	D/E	TODOS
En mi casa	38.8	23.3	49.8	44.0	41.2
Hotel	26.8	24.5	13.9	18.0	19.8
Casa del novio / novia	4.6	13.8	11.3	8.1	9.1
Carro	3.3	10.2	5.2	3.2	4.8
Casa de amigo	5.4	7.9	2.4	3.8	4.4
Casa de la suegra	4.0	1.5	3.0	2.5	2.8
En el campo	0.9	4.4	2.3	3.5	2.8
*Otro	12.6	9.1	2.9	9.6	8.5
NS, NC	3.6	5.3	9.2	7.3	6.6
TOTAL	100.0	100.0	100.0	100.0	100.0

*Menciones menores al 2 por ciento.

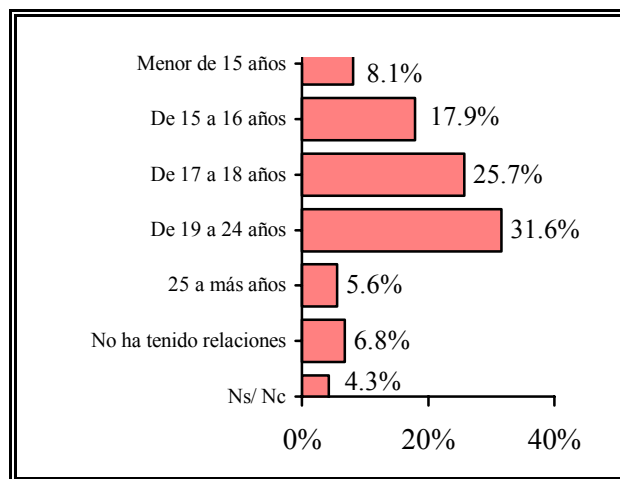
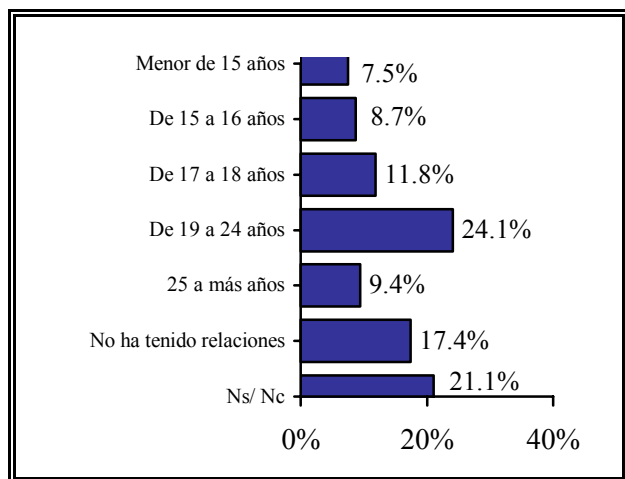
III. FRECUENCIA DE LAS RELACIONES SEXUALES

- En promedio, los mexicanos mayores de 18 años tienen 7.3 relaciones sexuales al mes, considerando solamente a aquellos que declaran no ser "vírgenes"; cuando consideramos a todos los ciudadanos, este promedio baja a 6.9 relaciones mensuales. Este promedio se obtiene de personas que declaran tener más de 11 al mes (uno de cada 5 ciudadanos) y de otras que tienen menos de 3 (32%).

En promedio, ¿cuántas veces al mes tiene usted relaciones sexuales?



- Los hombres dicen que sus relaciones sexuales alcanzan en promedio el número de 7.6 al mes, en cambio, en forma extraña las mujeres sólo registran en promedio 7.0, es decir, esta discrepancia da lugar a muchas interpretaciones, desde falsa declaración de alguno de los dos grupos, hasta relaciones homosexuales, pasando por lo que cada uno considera "relaciones sexuales".



Promedio de hombres que sí han tenido sexo: 7.6

Promedio de mujeres que sí han tenido sexo: 7.0

Promedio de los hombres: 7.4**Promedio de las mujeres: 6.4**

- De manera general la frecuencia parece disminuir con la edad. Los menores de 30 años reportan en promedio 8.2 relaciones mensuales; los que se encuentran entre 30 y 49 años reportan 8.0 y a partir de los 50 la frecuencia baja a 3.6 al mes.

	0	1	2	3 a 4	5 a 7	8 a 10	11 o más	PROMEDIO TODOS	PROMEDIO DE LOS QUE SÍ HAN TENIDO SEXO
18-29 años	14.5	7.2	11.3	20.2	11.0	14.1	21.7	7.3	8.2
30-49 años	9.9	6.1	6.1	26.1	10.8	15.2	25.8	8.0	8.0
50 y más años	32.3	6.1	12.4	23.4	7.4	14.7	3.7	3.6	3.6

- A pesar de lo que alguna conseja popular diga, los casados tienen en promedio más relaciones que los solteros; en el primer caso se reporta 8.2, en cambio los solteros sólo 5.1 al mes. Destaca que 8% de los casados, por alguna razón, reportaron 0 relaciones al mes, esto puede ser reflejo de muchas cosas, por ejemplo las familias separadas por la migración de uno de los cónyuges.

	0	1	2	3 a 4	5 a 7	8 a 10	11 o más	PROMEDIO TODOS	PROMEDIO DE LOS QUE SÍ HAN TENIDO SEXO
Soltero	23.5	12.6	15.8	22.5	7.9	7.2	10.5	4.3	5.1
Casado	7.9	5.0	7.6	24.5	12.0	18.5	24.5	8.2	8.2

- Existe un extraño resultado pero contundente. Quien prefiere colores claros como el blanco o el amarillo tienden a tener menos relaciones que quienes prefieren los oscuros como el azul o el negro.

	0	1	2	3 a 4	5 a 7	8 a 10	11 o más	PROMEDIO TODOS	PROMEDIO DE LOS QUE SÍ HAN TENIDO SEXO
Azul	11.2	7.1	15.0	19.6	11.6	13.6	21.9	7.7	8.0
Negro	9.1	5.4	11.3	22.9	14.0	14.8	22.5	7.6	7.9
Rojo	17.8	9.9	8.0	24.7	4.6	13.8	21.2	7.1	7.3
Blanco	24.3	11.0	6.1	21.2	8.0	12.5	16.9	5.5	5.8
Verde	17.0	5.3	0.0	29.7	13.1	11.5	23.4	6.9	7.4

Amarillo	20.4	3.9	7.5	24.3	9.1	24.2	10.6	5.6	5.8
----------	------	-----	-----	------	-----	------	------	-----	-----

- Hasta hace poco era común pensar que la televisión inhibía las relaciones sexuales, sin embargo tal vez los estímulos visuales han cambiado pero los que ven más de cuatro horas de televisión al día son los que más relaciones reportan, en cambio los que ven menos de 1 hora sólo alcanzan 5.5 relaciones mensuales.

	0	1	2	3 a 4	5 a 7	8 a 10	11 o más	PROMEDIO TODOS	PROMEDIO DE LOS QUE SÍ HAN TENIDO SEXO
0 a 1 hora	15.9	8.5	17.4	25.1	8.4	14.4	10.3	5.2	5.5
De 2 a 3 horas	13.7	5.7	9.8	20.1	10.1	15.9	24.7	7.7	8.0
De 4 a más horas	15.3	6.0	3.8	25.8	10.6	14.2	24.3	7.7	8.2

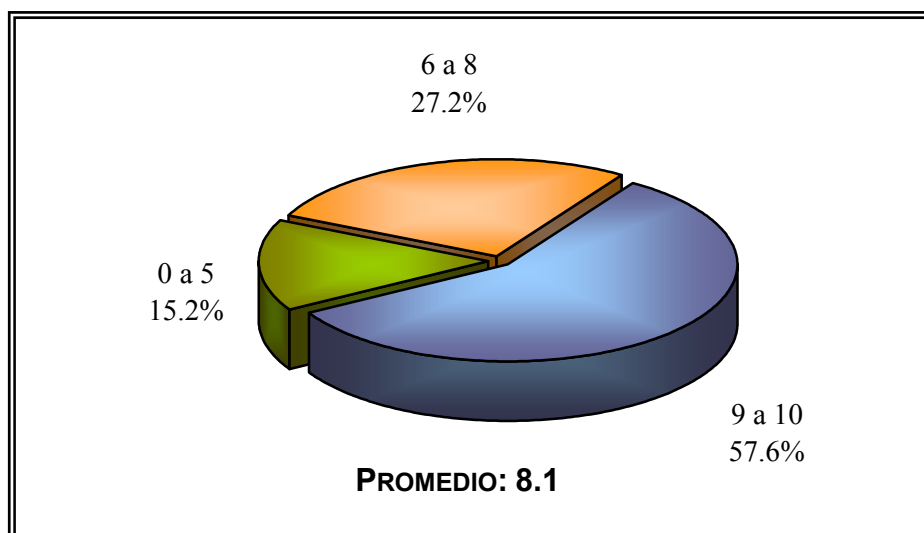
- El viajar más de tres veces al año fuera de su lugar de residencia, si bien hace sentir más feliz a las personas e incluso tener más parejas sexuales, no los hace tener más actividad, de hecho son los que no viajan quienes más relaciones en promedio tienen con 7.7.

	0	1	2	3 a 4	5 a 7	8 a 10	11 o más	PROMEDIO TODOS	PROMEDIO DE LOS QUE SÍ HAN TENIDO SEXO
No viaja	20.5	4.0	4.5	23.2	11.9	16.8	19.1	7.3	7.7
De 1 a 2 veces al año	16.2	8.4	12.1	18.5	10.3	12.4	22.1	6.7	7.0
De 3 a más veces al año	9.7	7.9	13.1	26.2	8.8	15.0	19.3	6.9	7.3

IV. FIDELIDAD

- En una escala de 0 a 10 para evaluar la fidelidad de nuestra pareja, los mexicanos la calificamos en promedio con 8.1, el 58% calificamos con 9 o 10 (alta fidelidad), pero el 15% asignamos calificación menor a 6; es decir, casi uno de cada seis ciudadanos está aceptando la baja fidelidad de su pareja y 27% la califica de 6 a 8, es decir, con algunas dudas.

Utilizando una escala del 0 al 10, donde 10 es la mejor calificación que puede dar y 0 la peor, me podría decir por favor ¿qué tan fiel cree usted que es su pareja?



- Los hombres claramente son los que más confianza le tienen a su pareja al asignarle un 8.8 en promedio a su fidelidad, en cambio las mujeres, más realistas o más pesimistas, califican en promedio con 7.4 la fidelidad de sus parejas. El 22% de ellas incluso los reprobaban totalmente.

	0 a 5	6 a 8	9 a 10	TOTAL	PROMEDIO
Hombre	8.6	19.4	72.0	100.0	8.8
Mujer	21.6	34.8	43.6	100.0	7.4

- Los casados consideran más fiel a sus parejas con 8.7 en promedio aunque 9% de ellos asignaron calificaciones menores a 6.

	0 a 5	6 a 8	9 a 10	TOTAL	PROMEDIO
Soltero	21.2	35.7	43.1	100.0	7.5
Casado	9.1	23.4	67.5	100.0	8.7

- Los ciudadanos que acostumbran hacer ejercicio, tal vez en un atisbo de vanidad, consideran más fieles a su pareja que aquellos que no tienen esa costumbre, mientras los primeros le dan en promedio una calificación promedio de 8.4 a sus parejas, los que hacen vida más sedentaria dan sólo 7.8.

	0 a 5	6 a 8	9 a 10	TOTAL	PROMEDIO
Sí	11.5	25.0	63.5	100.0	8.4
No	18.3	28.1	53.6	100.0	7.8

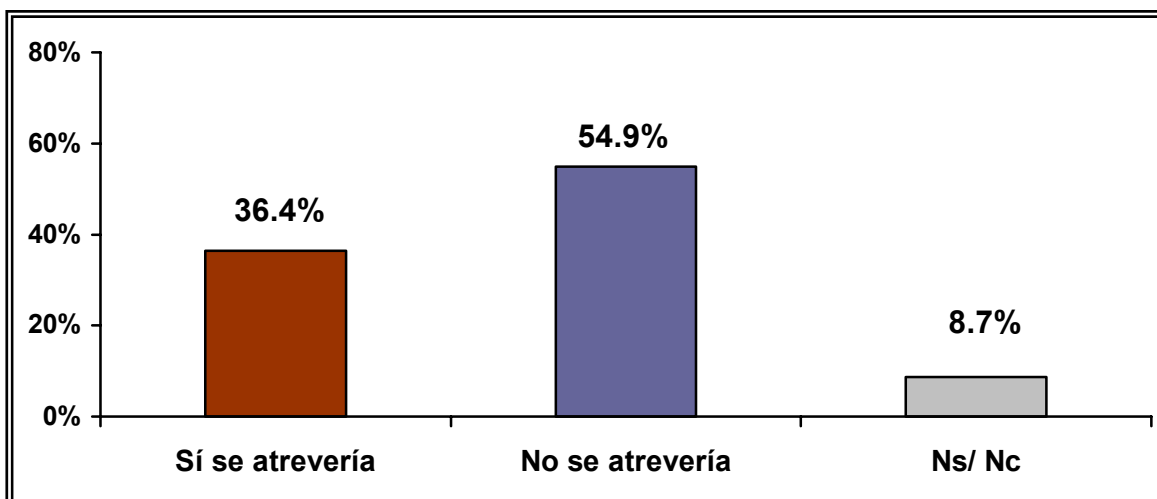
- Los que viajan mucho (tres o más veces al año), son más confiados en la fidelidad de su pareja, tal vez por eso se atreven a viajar.

	0 a 5	6 a 8	9 a 10	TOTAL	PROMEDIO
No viaja	19.1	25.8	55.1	100.0	7.7
De 1 a 2 veces al año	17.4	32.1	50.5	100.0	7.9
De 3 a más veces al año	7.1	22.8	70.1	100.0	8.8

V. PROPENSIÓN A LA INFIDELIDAD.

- En un capítulo anterior vimos como los mexicanos tendemos a considerar fieles a nuestras parejas, lo cual cambia cuando nos colocamos en la posición del infiel. Más de uno de cada tres adultos dicen que sí se atreverían a ser infieles.

*Si usted no estuviera satisfecho con su pareja
¿Se atrevería o no se atrevería a serle infiel?*



- Los hombres, claramente, son más propensos a la infidelidad, lo cual corresponde a la poca confianza que les tienen las mujeres. Mientras sólo 22% de las mujeres dicen que se atreverían a ser infieles, este porcentaje llega al 52% en el caso de los hombres.

	Sí se atrevería	No se atrevería	Ns, Nc	TOTAL
Hombre	51.6	39.9	8.5	100.0
Mujer	21.9	69.3	8.8	100.0

- Aunque pudiera pensarse que al casarse desaparece la propensión a ser infiel, esto no es así, porque aunque en menor grado, 28% de los casados o casadas aceptan la posibilidad de ser infieles.

	Sí se atrevería	No se atrevería	NS, NC	TOTAL
Soltero	51.3	42.1	6.6	100.0
Casado	28.3	60.8	10.9	100.0

- Incluso la escolaridad tiene un efecto curioso, a mayor nivel de estudios más fácil es que acepten ser infieles los mexicanos. Mientras 46% de los que tienen estudios universitarios así lo hace, este porcentaje baja a 24% en los que a lo más alcanzaron primaria.

	Sí se atrevería	No se atrevería	NS, NC	TOTAL
Ninguno/ Primaria	24.0	68.6	7.4	100.0
Secundaria o preparatoria	39.5	49.9	10.6	100.0
Universidad o más	46.3	48.0	5.7	100.0

- Aunque es clara la mayor propensión a la infidelidad de quienes trabajan, destaca que 14% de las amas de casa, que no trabajan, declara que sí se atrevería a serlo.

	Sí se atrevería	No se atrevería	NS, NC	TOTAL
Trabaja con personas a cargo	38.0	50.9	11.1	100.0
Trabaja sin personas a cargo	47.3	47.1	5.6	100.0
Total que trabaja	43.5	48.7	7.8	100.0
No trabaja (ama de casa)	13.6	76.6	9.8	100.0
Otros sin trabajo	52.4	38.4	9.2	100.0
Total no trabaja	28.0	62.3	9.7	100.0

- Hacer ejercicio, que por un lado lleva a quienes están en este grupo a confiar más en sus parejas, también los lleva a ser más proclives a la infidelidad, lo cual parece corroborar el posible toque de vanidad.

	Sí se atrevería	No se atrevería	NS, NC	TOTAL
Sí hace ejercicio	44.8	48.9	6.3	100.0
No hace ejercicio	29.7	59.8	10.5	100.0

- De la misma manera, en una sección anterior mostramos que el viajar mucho era causa o efecto de confiar mucho en su pareja, encontramos ahora que este grupo declara más posibilidad de ser infiel.

	Sí se atrevería	No se atrevería	NS, NC	TOTAL
No viaja	28.5	62.8	8.7	100.0
De 1 a 2 veces al año	35.8	57.2	7.0	100.0
De 3 a más veces al año	47.4	43.1	9.5	100.0

- 15 por ciento de los mexicanos piensa que la relación sexual ideal sería con una pareja distinta a la que se tiene, 77% de esos casos dice que se atrevería a ser infiel, aunque destaca que aun entre quienes consideran a su pareja como la ideal para tener relaciones sexuales, un 29% se inclinaría a la infidelidad bajo ciertas circunstancias.

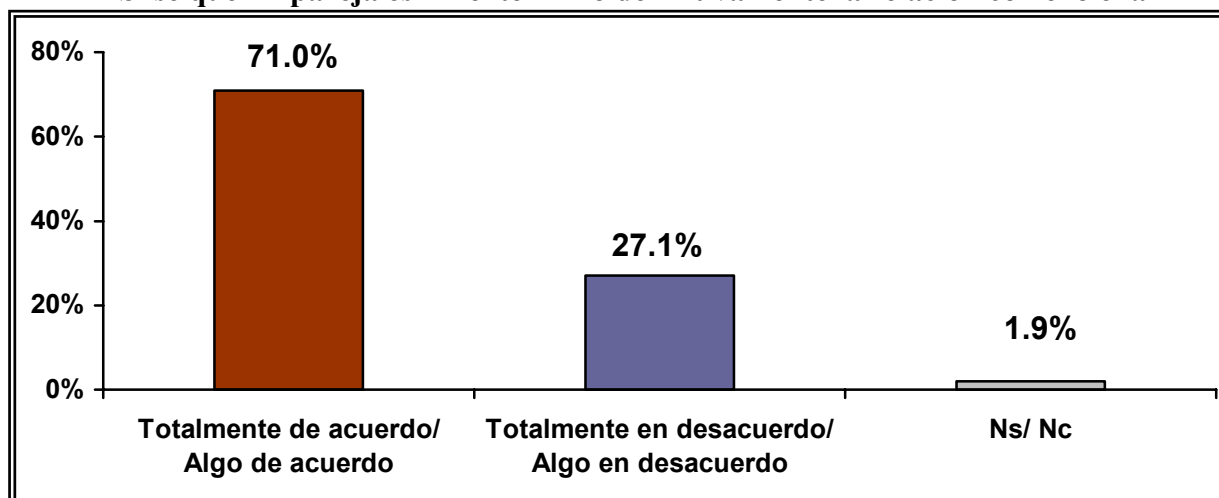
	Sí se atrevería	No se atrevería	NS, NC	TOTAL
Con su pareja actual	29.2	62.5	8.3	100.0
Con otra persona	76.9	20.5	2.6	100.0

VI. REACCIONES Y JUSTIFICACIONES ANTE LA INFIDELIDAD.

¿DIVORCIO?

- Mientras en las secciones anteriores se encontró cierto grado de aceptación e incluso alguna inclinación a la infidelidad, 71% dice que está de acuerdo en que se divorciaría en caso de enterarse de la infidelidad de su pareja, lo cual parece ser la posición socialmente aceptada más allá de la situación real. Tal vez lo que podemos destacar es que a pesar de que esa sea la respuesta aceptada, 27% dice que no se divorciaría aún enterándose de la infidelidad.

¿Qué tan de acuerdo o en desacuerdo está usted con las siguientes frases...?
"Si sé que mi pareja es infiel termino definitivamente la relación con él o ella"



- No se observan grandes diferencias en la declaración de que se divorciarían por parte de los hombres o de las mujeres, 72% de los hombres y 70% en mujeres.

	Totalmente de acuerdo/ Algo de acuerdo	Totalmente en desacuerdo / Algo en desacuerdo	Ns, Nc	TOTAL
Hombre	71.8	26.5	1.7	100.0
Mujer	70.2	27.6	2.2	100.0

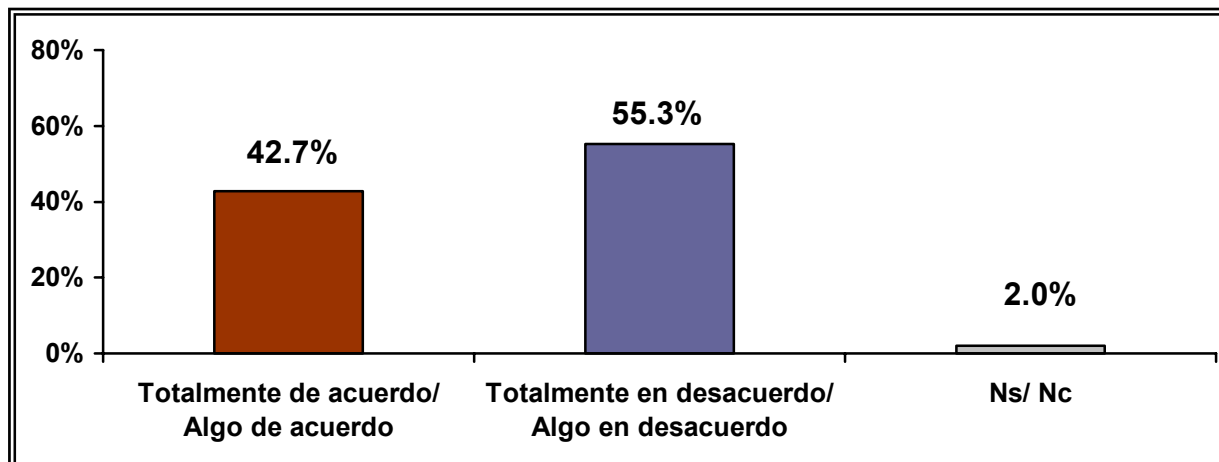
- La presencia de hijos en la pareja sí reduce en algo las ganas de divorciarse, los que no tienen hijos dicen en 75% que se divorciarían ante la infidelidad, en cambio 29% de los que tienen hijos no se divorciarían.

	Totalmente de acuerdo/ Algo de acuerdo	Totalmente en desacuerdo / Algo en desacuerdo	Ns, Nc	TOTAL
Sí tiene hijos	69.0	29.0	2.0	100.0
No tiene hijos	75.2	23.1	1.7	100.0

BÚSQUEDA DE VARIEDAD

- 43% de los mexicanos explican la infidelidad como una necesidad de "algo diferente de vez en cuando".

¿Qué tan de acuerdo o en desacuerdo está usted con las siguientes frases...?
"La infidelidad es algo que se explica porque las parejas necesitan algo diferente de vez en cuando"



- Los hombres, que según sus propias respuestas pueden ahora sí ser llamados más infieles que las mujeres, son los que más explican la infidelidad por la búsqueda de variedad. 53 por ciento de ellos están de acuerdo con ello por sólo 32 por ciento de las mujeres.

	Totalmente de acuerdo/ Algo de acuerdo	Totalmente en desacuerdo / Algo en desacuerdo	Ns, Nc	TOTAL
Hombre	53.1	45.9	1.0	100.0
Mujer	32.7	64.2	3.1	100.0

LA INFIDELIDAD COMO FENÓMENO NORMAL

- Más de cuatro de cada diez mexicanos consideramos "normal" a la infidelidad, situación que es más evidente en los hombres (51%), los solteros (48%), los ciudadanos de áreas urbanas (47%) y naturalmente, en quienes dicen que se atreverían a ser infieles (61%).

¿Qué tan de acuerdo o en desacuerdo está usted con las siguientes frases...?

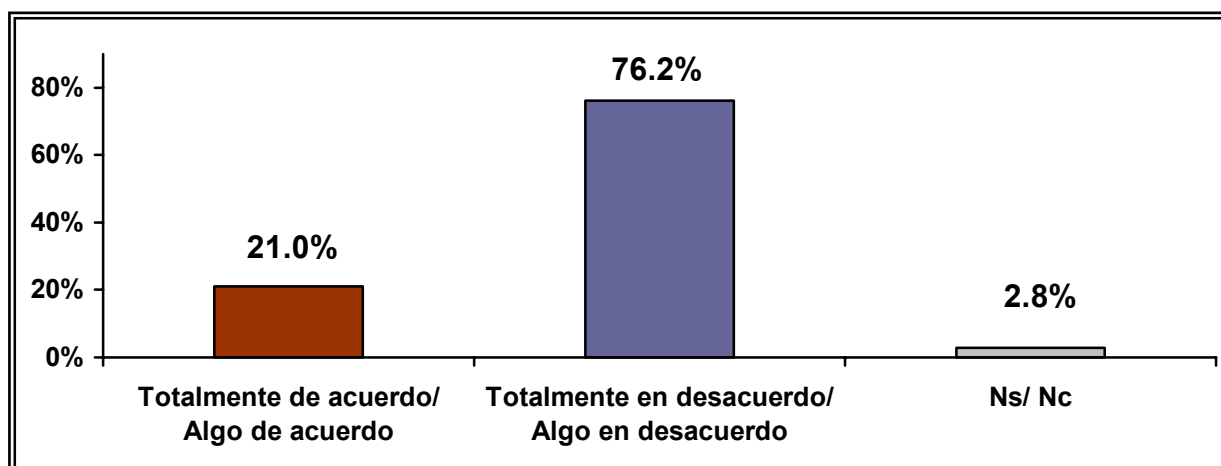
"Aunque no estoy de acuerdo con la infidelidad, creo que es normal que la mayoría tenga alguna aventura"

	Totalmente de acuerdo/ Algo de acuerdo	Totalmente en desacuerdo / Algo en desacuerdo	Ns, Nc	TOTAL
SEXO				
Hombre	51.3	48.1	0.6	100.0
Mujer	34.7	61.6	3.7	100.0
ESTADO CIVIL				
Soltero	48.3	50.9	0.8	100.0
Casado	36.0	61.7	2.3	100.0
TIPO DE LOCALIDAD				
Urbano	46.6	51.7	1.7	100.0
Rural	30.7	65.6	3.7	100.0
PROPENSIÓN A INFIDELIDAD				
Sí se atrevería	61.2	37.5	1.3	100.0
No se atrevería	33.3	64.2	2.5	100.0
TODOS	42.8	55.5	2.2	100.0

LOS DOS SOMOS INFIELES

- 21% de los mexicanos mayores de 17 años, afirma que toleraría la infidelidad ya que también ha sido infiel. Este resultado de alguna manera nos muestra el valor mínimo a la aceptación de infidelidad.

¿Qué tan de acuerdo o en desacuerdo está usted con las siguientes frases...?
"No me importa demasiado que mi pareja sea infiel porque yo también he sido infiel"



- La declaración conjunta de que ha sido infiel y toleraría la infidelidad la hacen más los hombres, en el 28% de los casos, en cambio sólo 14% de las mujeres lo acepta.

	Totalmente de acuerdo/ Algo de acuerdo	Totalmente en desacuerdo / Algo en desacuerdo	Ns, Nc	TOTAL
Hombre	28.0	70.1	1.9	100.0
Mujer	14.3	82.1	3.6	100.0

LA ATRACCIÓN DE LO PROHIBIDO

- 40% considera que la infidelidad se explica porque es más excitante tener relaciones sexuales cuando son prohibidas, este porcentaje es un poco menor al que se obtiene cuando se justifica la infidelidad por la variedad que se logra, aunque posee las mismas características, es decir, la opinión es más fuerte en los hombres, los solteros y los que dicen que podrían ser infieles.

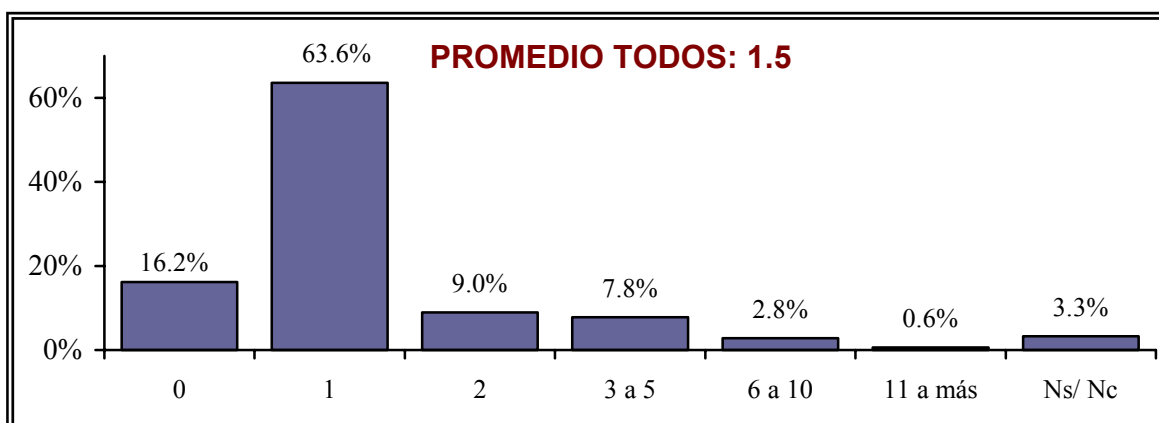
¿Qué tan de acuerdo o en desacuerdo está usted con las siguientes frases...?
"La razón principal del porqué las personas son infieles, se debe a que es más excitante tener relaciones sexuales cuando son prohibidas"

	Totalmente de acuerdo/ Algo de acuerdo	Totalmente en desacuerdo / Algo en desacuerdo	Ns, Nc	TOTAL
SEXO				
Hombre	49.4	46.3	4.3	100.0
Mujer	30.4	61.4	8.2	100.0
ESTADO CIVIL				
Soltero	47.9	46.7	5.4	100.0
Casado	34.9	59.7	5.4	100.0
PROPENSIÓN A INFIDELIDAD				
Sí se atrevería	62.2	33.8	4.0	100.0
No se atrevería	26.8	65.9	7.3	100.0
TODOS	39.7	54.0	6.3	100.0

VII. ¿MONOGAMIA O POLIGAMIA?

- En promedio, al año, el número de parejas sexuales que tenemos los mexicanos o que por lo menos aceptamos es 1.5, promedio que se obtiene de personas (uno de cada seis) que dicen no haber logrado o querido una sola pareja, y de otros (uno de cada 30) que tuvieron más de cinco al año, pasando por los fieles (casi dos de cada tres) que dicen que sólo tuvieron una pareja al año.

¿Con cuántas personas distintas tuvo relaciones sexuales en los últimos 12 meses?



- Los hombres, o son más sinceros o más habladores, ya que en promedio reportan 2.2 parejas en promedio al año, en cambio las mujeres reportan menos de 1. La diferencia se da cuando las mujeres reportan, el 27%, que no tuvieron pareja y el 67% que sólo tuvieron una. Sólo un poco más de uno de cada 20 mujeres dice haber tenido más de una pareja al año. En cambio más de la tercera parte de los hombres dicen haber tenido dos o más al año y 6% dicen incluso que tuvieron más de cinco.

	0	1	2	3 a 5	6 a 10	11 a más	PROMEDIO TODOS	PROMEDIO DE LOS QUE SÍ HAN TENIDO SEXO
Hombre	5.0	60.6	14.2	13.9	5.1	1.2	2.1	2.2
Mujer	27.2	66.5	3.9	1.9	0.5	0.0	0.8	0.9

- Los que más parejas sexuales reportan al año son los adultos jóvenes, menores de 30 años, con 2.1, y es en este grupo donde están la mayoría de los que han tenido más de cinco parejas, ya que 6% de los ciudadanos en esta edad reportan esa situación.

	0	1	2	3 a 5	6 a 10	11 a más	PROMEDIO TODOS	PROMEDIO DE LOS QUE SÍ HAN TENIDO SEXO
18-29 años	19.8	49.3	13.3	11.6	4.6	1.4	1.9	2.1
30-49 años	11.7	76.7	5.5	5.0	1.1	0.0	1.1	1.1
50 y más años	15.6	75.8	4.4	3.2	1.0	0.0	1.0	1.0

- Ya antes reportamos que los casados tienen más actividad sexual, sin embargo parece que la variedad la disfrutan los solteros ya que mientras estos reportan 2.5 parejas al año, los casados sólo dicen tener 1.2. destaca que uno de cada diez casados confiesa su infidelidad al reportar más de una pareja al año.

	0	1	2	3 a 5	6 a 10	11 a más	PROMEDIO TODOS	PROMEDIO DE LOS QUE SÍ HAN TENIDO SEXO
Soltero	28.5	30.6	17.2	17.8	3.7	2.2	2.2	2.5
Casado	1.8	88.0	4.4	4.2	1.6	0.0	1.2	1.2

- Ya antes mostramos como los que prefieren colores claros tienen menos actividad que los que prefieren colores oscuros, sin embargo los que más tendencia a la poligamia tienen prefieren el color rojo.

	0	1	2	3 a 5	6 a 10	11 a más	PROMEDIO TODOS	PROMEDIO DE LOS QUE SÍ HAN TENIDO SEXO
Azul	15.8	67.4	6.3	7.7	2.8	0.0	1.3	1.3
Negro	17.4	52.4	13.0	12.8	2.9	1.5	1.7	1.7
Rojo	9.8	70.1	12.0	2.3	3.8	2.0	2.2	2.3
Blanco	20.6	61.1	7.0	11.3	0.0	0.0	1.1	1.2
Verde	19.3	56.0	9.5	15.2	0.0	0.0	1.2	1.3
Amarillo	17.4	55.4	13.9	13.2	0.0	0.1	1.3	1.3

- El ver televisión más de cuatro horas al día no inhibía la actividad sexual, al contrario, ya reportamos que son los que más relaciones mensuales reportaban, para corroborar el posible efecto de estar expuesto a estos estímulos, este grupo es también el que más parejas reportan con 2.2 al año.

	0	1	2	3 a 5	6 a 10	11 a más	PROMEDIO TODOS	PROMEDIO DE LOS QUE SÍ HAN TENIDO SEXO
0 a 1 hora	12.3	65.4	12.0	9.2	1.1	0.0	1.3	1.4
De 2 a 3 horas	13.1	64.7	10.7	9.6	1.8	0.1	1.3	1.4
De 4 a más horas	23.1	58.1	5.4	4.9	5.7	2.8	2.1	2.2

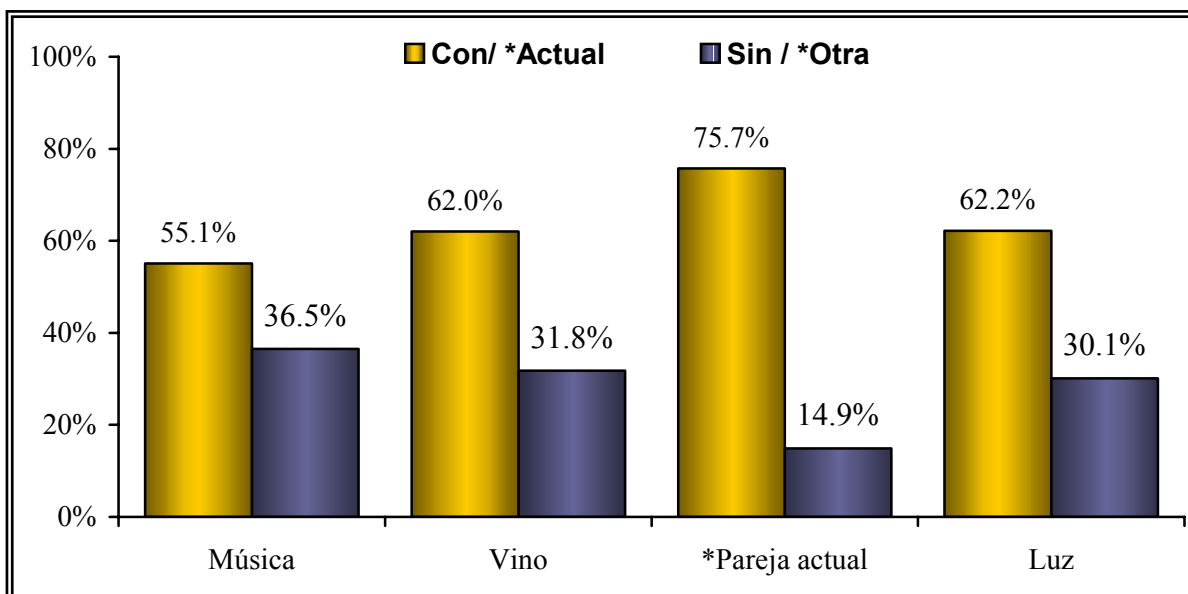
- Aquellos que aceptan haber experimentado el sexo en grupo (que como se verá después es el 7% del total), claramente tuvieron más parejas sexuales en los últimos 12 meses con 4.6, 13% de ellos tuvieron más de cinco parejas y sólo 24% tuvieron menos de dos.

	0	1	2	3 a 5	6 a 10	11 a más	PROMEDIO TODOS	PROMEDIO DE LOS QUE SÍ HAN TENIDO SEXO
Sí ha experimentado sexo en grupo	4.4	19.5	34.4	28.4	5.9	7.4	4.6	4.6
No ha experimentado sexo en grupo	17.3	67.8	6.5	5.8	2.5	0.1	1.2	1.2

VIII. LA RELACIÓN SEXUAL IDEAL

- Para el mexicano, la relación sexual debería ser con música (55%), con vino (62%), con luz (62%) y con su actual pareja (76%), aunque precisamente destaca que para el 15% la relación ideal sería con una pareja distinta a la actual.

¿Cómo imagina usted una relación sexual ideal?



- Encontramos algunas diferencias importantes entre la relación que idealizan los hombres y las mujeres. Los hombres son más propensos a pensar en la música como elemento ideal, en cambio las mujeres se inclinan más por tener luz y vino. Donde la diferencia es mayor es en la pareja. 21% de los hombres preferirían a una pareja distinta a la que tienen y en el caso de las mujeres este porcentaje es de 10%. (es decir, una de cada diez mujeres idealiza la relación con otro hombre y uno de cada cinco la idealiza con otra mujer).

	Música		Vino		Pareja actual		Luz	
	Con	Sin	Con	Sin	Actual	Otra	Con	Sin
Hombres	58.9	35.2	58.4	37.2	72.3	20.8	54.5	38.2
Mujeres	51.3	37.8	65.5	26.7	79.0	9.2	69.5	22.3

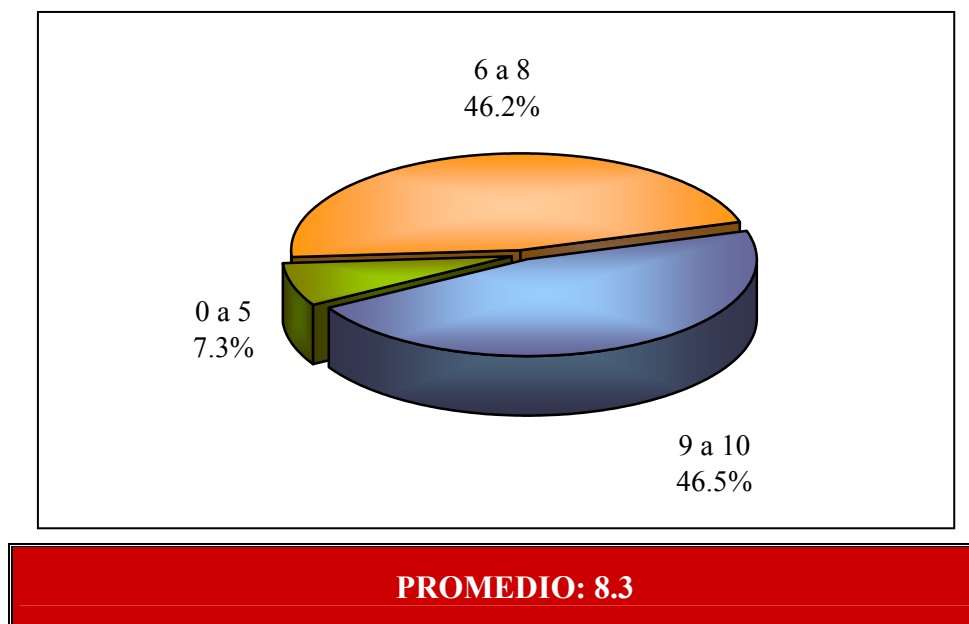
- Para los casados, no importa tanto el vino ni la música, es decir, han perdido algunos elementos de romanticismo o de conquista, en cambio la luz es mejor para ellos (desinhibición). Por su parte son los solteros quienes más ubican a la relación sexual ideal con alguien distinto a su actual pareja.

	Música		Vino		Pareja actual		Luz	
	Con	Sin	Con	Sin	Actual	Otra	Con	Sin
Soltero	70.7	23.8	57.8	38.0	62.9	24.0	58.0	36.0
Casado	47.7	44.1	64.9	29.6	86.0	9.4	65.4	27.2

IX. FELICIDAD

- Casi la mitad de los ciudadanos mexicanos califican su felicidad con 9 o 10, sin embargo esta distribución no es homogénea en todos los segmentos de población, según se muestra en los cuadros de este reporte.

Utilizando una escala del 0 al 10, donde 10 es la mejor calificación que puede dar y 0 la peor, ¿me podría decir qué tan feliz es usted?



- Por sexo, los hombres claramente son más felices que las mujeres.

	0 a 5	6 a 8	9 a 10	TOTAL
Hombre	6.3	43.7	50.0	100.0
Mujer	8.2	48.6	43.2	100.0

- A mayor escolaridad la felicidad resulta mayor.

	0 a 5	6 a 8	9 a 10	TOTAL
Ninguno/ Primaria	9.5	50.2	40.3	100.0
Secundaria o preparatoria	6.8	45.9	47.3	100.0
Universidad o más	4.9	39.3	55.8	100.0

- El estado civil no es determinante, los solteros y casados se declaran igual de felices.

	0 a 5	6 a 8	9 a 10	TOTAL
Soltero	5.4	46.5	48.1	100.0
Casado	6.9	46.4	46.7	100.0

- Los mayores niveles socioeconómicos se declaran más felices, sin embargo, se destaca que el nivel bajo se siente más feliz que el medio-bajo.

	0 a 5	6 a 8	9 a 10	TOTAL
A/B/C+	4.8	39.6	55.6	100.0
C	5.6	45.6	48.8	100.0
D+	9.1	52.4	38.5	100.0
D/E	7.8	44.6	47.6	100.0

- En el caso de las mujeres, las altas (más de 1.60 Mts.) viven más felices que las bajas, sobre todo si a la altura agregan el ser delgadas (menos de 60 Kg.).

	0 a 5	6 a 8	9 a 10	TOTAL
Mujeres con peso mayor a 60 kilos	7.0	51.9	41.1	100.0
Mujeres con peso menor a 60 kilos	8.6	45.6	45.8	100.0
Mujeres que miden más de 1.60	7.3	44.4	48.3	100.0
Mujeres que miden menos de 1.60	7.0	55.0	38.0	100.0

- En el caso de los hombres el peso no es tan determinante como la estatura para sentirse felices.

	0 a 5	6 a 8	9 a 10	TOTAL
Hombres con peso mayor a 70 kilos	7.2	42.5	50.3	100.0
Hombres con peso menor a 70 kilos	3.5	47.2	49.3	100.0
Hombres que miden más de 1.75	1.8	45.3	52.9	100.0
Hombres que miden menos de 1.75	8.0	44.0	48.0	100.0

- Salir de viaje fuera de la ciudad con frecuencia (de tres a más veces al año) otorga más felicidad que no viajar o hacerlo esporádicamente.

	0 a 5	6 a 8	9 a 10	TOTAL
No viaja	9.4	50.4	40.2	100.0
De 1 a 2 veces al año	6.9	47.5	45.6	100.0
De 3 a más veces al año	6.1	38.3	55.6	100.0

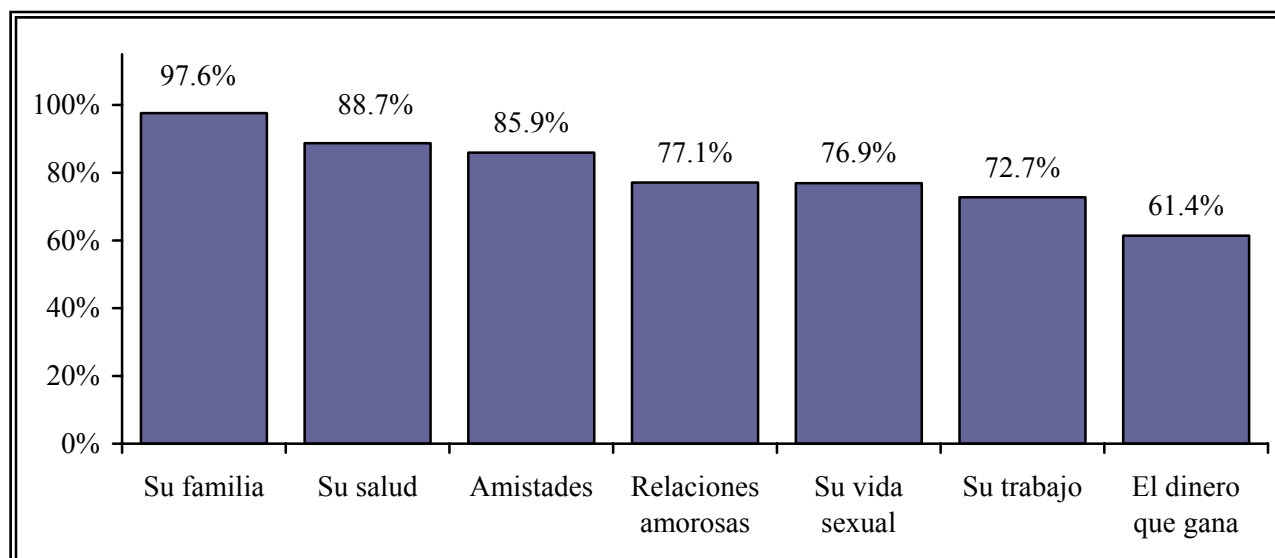
- Tanto en los solteros como en los casados que tuvieron más de dos parejas sexuales en los últimos 12 meses, se puede observar que son los más felices.

	0 a 5	6 a 8	9 a 10	TOTAL
0 parejas	11.0	43.3	45.7	100.0
1 pareja	7.4	51.5	41.1	100.0
2 a más parejas	7.0	39.1	53.9	100.0

X. SATISFACCIÓN HACIA ASPECTOS DE NUESTRA VIDA

- Prácticamente todos los mexicanos decimos sentirnos satisfechos con nuestra familia, sin embargo, este sentimiento no se da en forma general hacia otros aspectos de nuestra vida como el dinero que ganamos (61%), nuestro trabajo (73%) o nuestra vida sexual (77%).

Y ahora dígame, ¿qué tan contento (a) se siente usted con... diría usted que se siente muy contento (a), poco contento (a) o nada contento (a)?



- El resultado anterior difiere en los grupos poblacionales. Los hombres están más satisfechos con todos los rubros medidos, sobre todo superan a la mujer en su nivel de satisfacción con su vida sexual, con sus relaciones amorosas y con su trabajo. Llama la atención el rubro de su vida sexual donde el nivel de satisfacción del hombre está casi 20 puntos por arriba del de la mujer.

	% DE MUY/ ALGO CONTENTO						
	Su trabajo	Su familia	Su salud	Su vida sexual	Amistades	El dinero que gana	Relaciones amorosas
Hombre	78.8	98.2	90.3	86.3	86.0	66.4	85.0
Mujer	66.8	97.1	87.1	67.8	85.8	56.5	69.5

- De forma natural, a mayor nivel socioeconómico mayor satisfacción se tiene, salvo en el rubro de las amistades donde no importa el nivel.

	% DE MUY/ ALGO CONTENTO						
	Su trabajo	Su familia	Su salud	Su vida sexual	Amistades	El dinero que gana	Relaciones amorosas
A/B/C+	77.8	98.4	95.5	89.3	87.3	72.7	88.4
C	79.2	100.0	91.0	84.1	92.6	65.2	86.3
D+	73.8	97.0	88.0	71.4	86.6	64.8	73.7
D/E	66.5	96.5	84.9	71.7	82.0	50.8	70.3

- El tener acceso y posibilidades de viajar más de tres veces al año genera mayor satisfacción con la vida y sus distintos aspectos.

	% DE MUY/ ALGO CONTENTO						
	Su trabajo	Su familia	Su salud	Su vida sexual	Amistades	El dinero que gana	Relaciones amorosas
No viaja	63.9	94.6	81.8	67.7	81.4	51.8	66.7
De 1 a 2 veces al año	74.0	98.8	89.9	80.0	88.1	63.6	79.9
De 3 a más veces al año	80.7	99.4	95.3	85.7	88.7	69.4	85.6

- Dos o más parejas sexuales al año generan más satisfacción en la vida sexual pero menos en la vida amorosa de las personas.

	Su trabajo	Su familia	Su salud	Su vida sexual	Amistades	El dinero que gana	Relaciones amorosas
0 parejas	67.7	98.3	86.3	66.1	91.2	58.4	64.3
1 pareja	71.6	96.7	88.7	84.1	86.4	59.9	81.4
2 a más parejas	82.3	97.9	87.8	87.8	83.2	62.7	78.7

XI. AUTOESTIMA

- Más allá de cómo nos ven los demás, nos debe importar cómo nos vemos a nosotros mismos, en esta encuesta le pedimos a los ciudadanos que ellos mismos se clasificaran en categorías como alto/bajo, gordo/flaco, clase alta/clase baja, joven/viejo y guapo/feo, buscando con ello establecer quiénes se ven en qué categoría y lo que logran a veces por ello.

ALTO O BAJO

- 47% de los mexicanos se ven a sí mismos de estatura baja y sólo 23% se considera alto. De manera extraña 34% de los hombres se consideran altos y sólo 13% de las mujeres se ubican en esa categoría, al respecto tenemos como primer dato que sus referencias para evaluarse son distintas, cuando debería haber una estatura de referencia en cada grupo sobre la cual calificarse, parece ser que las mujeres no la ubican bien y tienden a compararse no sólo con otras mujeres sino con la población en general, donde se incluye a los hombres.

	De estatura alto (a)	De estatura bajo (a)	Ni una ni otra, término medio	NS/NC	TOTAL
Hombre	34.0	33.0	32.7	0.3	100.0
Mujer	12.9	60.2	26.6	0.3	100.0
TODOS	23.3	46.9	29.6	0.2	100.0

- Por alguna extraña razón, los casados se ven como más bajos de lo que se ven los solteros, si bien alguna explicación podría darse por la disminución de la estatura en las edades mayores, esto no justificaría la gran diferencia (33% de los solteros se ven bajos por 51% de los casados que se ubican a sí mismos en esta categoría)

	De estatura alto (a)	De estatura bajo (a)	Ni una ni otra, término medio	NS/NC	TOTAL
Soltero	39.2	32.6	28.2	0.0	100.0
Casado	18.9	51.0	29.6	0.5	100.0

- Un signo de la autoestima o algunos dirán de la alimentación y la herencia es que los niveles socioeconómicos altos se ven a sí mismo como más altos que la forma en que se ven los del nivel socioeconómico bajo.

	De estatura alto (a)	De estatura bajo (a)	Ni una ni otra, término medio	NS/NC	TOTAL
Alto/ Media alta	38.7	29.0	32.3	0.0	100.0
Media baja	26.9	37.2	35.9	0.0	100.0
Baja	14.8	61.6	22.9	0.7	100.0

- En los hombres, destaca que 20% de los que miden más de 1.75 Mts. se ven a si mismos como bajos y un similar 24% de quienes miden menos de esa estatura se consideran altos.

	De estatura alto (a)	De estatura bajo (a)	Ni una ni otra, término medio	NS/NC	TOTAL
Hombres que miden más de 1.75	61.3	20.1	18.6	0.0	100.0
Hombres que miden menos de 1.75	23.6	37.5	38.9	0.0	100.0

- El considerarse a sí mismo alto tiene un efecto directo en sentirse más feliz con todos los aspectos de la vida como el trabajo, la salud, o las relaciones amorosas. En el único aspecto con el que los que se sienten altos y los bajos están igual de contentos es la familia.

	% DE MUY/ ALGO CONTENTO		% DE POCO/ NADA CONTENTO	
	De estatura alto (a)	De estatura bajo (a)	De estatura alto (a)	De estatura bajo (a)
Su trabajo	78.9	68.8	15.4	17.3
Su familia	96.7	97.5	3.3	2.5
Su salud	91.2	86.9	8.8	13.1
Su vida sexual	84.6	69.4	9.9	17.1
Amistades	89.4	84.4	10.0	14.3
El dinero que gana	67.7	60.2	28.9	32.7
Relaciones amorosas	83.0	72.2	11.4	16.9

GORDO O FLACO

- Mientras tres de cada diez mexicanos se ven a sí mismos gordos, cuatro se ven flacos (el resto, tres de esos diez, no se consideran gordos ni flacos). En este caso, así como los hombres se consideraron más altos, también se ven menos gordos que como se ven a sí mismas las mujeres que parecen juzgarse de manera más estricta.

	De apariencia Gordo (a)	De apariencia Flaco (a)	Ni una ni otra, término medio	NS/NC	TOTAL
Hombre	25.7	50.4	23.6	0.3	100.0
Mujer	34.7	30.7	34.4	0.2	100.0
TODOS	30.3	40.3	29.1	0.3	100.0

- La conseja de que “casarse engorda” parece comprobarse por lo menos en lo que a sí mismos se ven: 36% de los casados se ven gordos y sólo 20% de los solteros. Hay un dato interesante en las mujeres: una de cada diez de las que pesan menos de 60 kilogramos se ven a sí mismas gordas.

	De apariencia Gordo (a)	De apariencia Flaco (a)	Ni una ni otra, término medio	NS/NC	TOTAL
Soltero	19.9	59.4	20.7	0.0	100.0
Casado	36.1	32.4	31.0	0.5	100.0

- Las únicas diferencias en términos de satisfacción con su vida es que los flacos se sienten más felices con sus relaciones amorosas pero los gordos están más felices con sus amistades.

	% DE MUY/ ALGO CONTENTO		% DE POCO/ NADA CONTENTO	
	De apariencia Gordo (a)	De apariencia Flaco (a)	De apariencia Gordo (a)	De apariencia Flaco (a)
Su trabajo	72.1	72.4	18.0	15.2
Su familia	98.9	97.1	1.1	2.9
Su salud	89.4	88.3	10.6	11.7
Su vida sexual	76.6	77.1	13.0	14.6
Amistades	89.8	83.1	8.8	16.2
El dinero que gana	59.9	62.3	34.1	32.3
Relaciones amorosas	73.6	81.4	14.7	11.4

CLASE ALTA O CLASE BAJA

- Parece ser que los datos oficiales de la distribución del ingreso reflejan también la auto percepción, ya que sólo 4% de los mexicanos se consideran pertenecientes a la clase alta y 55% a la baja. Esta variable que no tendría por que diferir por sexo, muestra que mientras 50% de los hombres se dicen de clase baja, en las mujeres llega a 60%

	De nivel económico De clase alta	De nivel económico De clase Baja	Ni una ni otra, término medio	NS/NC	TOTAL
Hombre	4.3	49.8	45.1	0.8	100.0
Mujer	3.9	59.7	36.1	0.3	100.0
TODOS	4.1	54.8	40.5	0.6	100.0

- Otro cruce que parece reflejar más autopercepción que realidad es cuando vemos por edades. Los jóvenes se ven a sí mismos menos parte de la clase baja que los mayores de 30 años.

	De nivel económico De clase alta	De nivel económico De clase Baja	Ni una ni otra, término medio	NS/NC	TOTAL
18-29 años	6.0	47.2	46.1	0.7	100.0
30-49 años	2.7	58.9	37.6	0.8	100.0
50 y más años	2.9	62.9	34.2	0.0	100.0

- Donde el resultado parece explicarse más es en la escolaridad, donde sí existe una relación de “a mayor escolaridad menos percepción de clase baja”. Más de tres de cada cuatro mexicanos con estudios máximos de primaria se clasifican en el nivel inferior.

	De nivel económico De clase alta	De nivel económico De clase Baja	Ni una ni otra, término medio	NS/NC	TOTAL
Ninguno/ Primaria	0.5	77.0	22.5	0.0	100.0
Secundaria o preparatoria	5.4	49.1	45.2	0.3	100.0
Universidad o más	7.6	29.4	60.6	2.4	100.0

- Los solteros, tal vez por no sufrir con la responsabilidad de una familia, se ven sólo en el 37% de los casos como de clase baja, muy abajo del 60% de los casados que se ubican en ese grupo.

	De nivel económico De clase alta	De nivel económico De clase Baja	Ni una ni otra, término medio	NS/NC	TOTAL
Soltero	6.8	36.8	55.5	0.9	100.0
Casado	3.4	60.3	35.8	0.5	100.0

JOVEN O VIEJO

- En esta variable puede pensarse que la realidad y la percepción se acercan, sin embargo encontramos algunas sorpresas. Mientras 57% de los ciudadanos mayores de 18 años se consideran jóvenes, 19% se dice a sí mismo viejo. Aunque la distribución nacional de hombres y mujeres no es muy distinta, sí lo es la forma en que se perciben, 14% de los hombres se dicen viejos, en cambio 24% de las mujeres así se dicen, encontrando nuevamente que ellas son menos tolerantes consigo al verse más gordas, más bajas, más viejas y de estrato más bajo. En otro dato importante vemos que uno de cada diez mexicanos menores de 30 años no se consideraron jóvenes y en cambio uno de cada ocho mayores de 50 años sí lo hicieron.

	De edad Joven	De edad Viejo (a)	Ni una ni otra, término medio	NS/NC	TOTAL
Hombre	61.2	13.9	24.3	0.6	100.0
Mujer	53.0	23.6	22.8	0.6	100.0
18-29 años	34.0	20.0	45.6	0.4	100.0
30-49 años	24.7	14.9	56.6	3.8	100.0
50 y más años	12.8	37.1	48.7	1.4	100.0
TODOS	57.1	18.8	23.5	0.6	100.0

GUAPO O FEO

- Esta variable si refleja totalmente la auto-percepción y la seguridad de las personas en lo que respecta a su apariencia: 26% se dice guapo y 22% considera que caería en la categoría de feo. Las mujeres, en este aspecto, ya no se ubican abajo de los hombres: 27% se dice guapa por 25% de los hombres autodefinidos como guapos.

	De apariencia Guapo (a)	De apariencia Feo (a)	Ni una ni otra, término medio	NS/NC	TOTAL
Hombre	25.1	23.2	50.4	1.3	100.0
Mujer	27.4	20.1	49.9	2.6	100.0
TODOS	26.3	21.7	50.2	1.8	100.0

- El nivel socioeconómico sí influye en la auto-percepción, tal vez por el "hábito del monje": 42% de los habitantes en viviendas de nivel alto se dicen guapos, en cambio sólo 19% de los habitantes de viviendas de nivel bajo se ven así.

	De apariencia Guapo (a)	De apariencia Feo (a)	Ni una ni otra, término medio	NS/NC	TOTAL
A/B/C+	42.4	16.5	40.1	1.0	100.0
C	27.7	16.2	56.1	0.0	100.0
D+	25.3	26.8	45.2	2.7	100.0
D/E	18.6	23.8	55.2	2.4	100.0

XII. LA FELICIDAD, LA SEXUALIDAD Y LA AUTOESTIMA

- Por alguna razón, los ciudadanos que se clasifican altos, flacos, ricos, jóvenes y guapos se sienten también más felices.

Utilizando una escala del 0 al 10, donde 10 es la mejor calificación que puede dar y 0 la peor, ¿me podría decir qué tan feliz es usted?

	0 a 5	6 a 8	9 a 10	TOTAL
De estatura alto (a)	3.6	40.0	56.4	100.0
De estatura bajo (a)	7.3	48.8	43.9	100.0
De apariencia Gordo (a)	6.8	50.4	42.8	100.0
De apariencia Flaco (a)	7.6	44.8	47.6	100.0
De nivel económico de clase alta	16.4	27.1	56.5	100.0
De nivel económico de clase baja	8.7	49.6	41.7	100.0
De edad joven	7.1	43.0	49.9	100.0
De edad viejo (a)	9.4	53.3	37.3	100.0
De apariencia guapo (a)	6.2	43.1	50.7	100.0
De apariencia feo (a)	10.7	50.1	39.2	100.0
TODOS	7.3	46.2	46.5	100.0

- Los altos se sienten en general más contentos con todos los aspectos de su vida, salvo la familia donde la apariencia no es factor, en cambio los que se consideran de clase baja están más satisfechos con su familia que los que se dicen de clase alta.
- Los gordos y flacos se dicen igual de contentos con su vida sexual.

Y ahora dígame, ¿qué tan contento (a) se siente usted con... diría usted que se siente muy contento (a), poco contento (a) o nada contento (a)?

	% DE MUY/ ALGO CONTENTO						
	Su trabajo	Su familia	Su salud	Su vida sexual	Amistades	El dinero que gana	Relaciones amorosas
De estatura alto (a)	78.9	96.7	91.2	84.6	89.4	67.7	83.0
De estatura bajo (a)	68.8	97.5	86.9	69.4	84.4	60.2	72.2
De apariencia Gordo (a)	72.1	98.9	89.4	76.6	89.8	59.9	73.6
De apariencia Flaco (a)	72.4	97.1	88.3	77.1	83.1	62.3	81.4
De nivel económico de clase alta	71.1	92.0	91.2	84.2	72.8	44.1	77.3
De nivel económico de clase baja	68.8	97.8	85.7	73.2	84.3	56.8	73.8
De edad joven	71.3	98.0	92.6	81.8	87.0	60.0	82.9
De edad viejo (a)	66.8	95.8	80.2	61.7	81.7	54.1	59.4
De apariencia guapo (a)	71.3	96.8	86.7	78.5	82.6	58.1	79.4
De apariencia feo (a)	73.0	97.8	87.8	74.7	86.8	58.9	72.2
TODOS	72.7	97.6	88.7	76.9	85.9	61.4	77.1

- A pesar de que los que se dicen altos y ricos dicen sentirse más contentos con su vida sexual, estos grupos concentran a los pocos que nunca han tenido relaciones.

¿Qué edad tenía cuando tuvo su primera relación sexual?

	EDAD PROMEDIO	Menor a 15 años	De 15 a 16 años	De 17 a 18 años	De 19 a 24 años	25 a más años	No ha tenido relaciones	NS/NC	TOTAL
De estatura alto (a)	17.1	16.3	21.4	32.8	16.7	3.2	6.3	3.3	100.0
De estatura bajo (a)	18.1	7.5	21.7	31.7	27.7	3.6	5.2	2.6	100.0
De apariencia Gordo (a)	17.8	7.5	25.4	34.0	22.2	3.7	2.5	4.7	100.0
De apariencia Flaco (a)	17.3	11.5	24.3	29.9	21.8	3.1	6.3	3.1	100.0
De nivel económico de clase alta	18.0	9.3	14.1	19.5	24.5	4.3	24.3	4.0	100.0
De nivel económico de clase baja	17.6	12.8	23.4	27.7	26.1	3.9	2.5	3.6	100.0
De edad joven	17.4	10.1	25.0	30.5	22.2	2.7	6.5	3.0	100.0
De edad viejo (a)	17.8	17.3	16.7	28.6	27.1	7.0	0.0	3.3	100.0
De apariencia guapo (a)	17.8	9.1	22.7	28.4	26.9	3.1	6.5	3.3	100.0
De apariencia feo (a)	17.2	17.1	20.0	30.5	22.4	3.2	4.4	2.4	100.0
TODOS	17.6	12.0	23.1	30.2	23.1	3.9	4.4	3.3	100.0

- Parece que sentirse guapo y sentirse rico lleva a tener más relaciones sexuales, en cambio lo peor para la frecuencia es sentirse viejo.

En promedio, ¿cuántas veces al mes tiene usted relaciones sexuales?

	% 0	%1	%2	%3 a 4	%5 a 7	%8 a 10	%11 a más	TOTAL	PROMEDIO TODOS	PROMEDIO DE LOS QUE SÍ HAN TENIDO SEXO
De estatura alto (a)	12.1	8.1	10.3	19.7	13.2	12.3	24.3	100.0	7.4	8.0
De estatura bajo (a)	20.3	5.2	9.4	22.5	8.9	14.4	19.3	100.0	6.9	7.3
De apariencia Gordo (a)	12.6	2.9	11.6	27.9	8.0	16.4	20.6	100.0	7.2	7.4
De apariencia Flaco (a)	17.2	8.9	11.4	17.8	11.1	12.3	21.3	100.0	7.1	7.6
De nivel económico de clase alta	32.0	4.7	0.0	14.1	24.7	4.7	19.8	100.0	6.3	8.6
De nivel económico de clase baja	15.8	5.6	10.5	21.7	9.9	14.8	21.7	100.0	7.5	7.7
De edad joven	11.6	8.3	10.3	22.2	9.4	13.5	24.7	100.0	7.6	8.2
De edad viejo (a)	27.2	6.2	13.0	22.8	12.9	12.9	5.0	100.0	4.0	4.0
De apariencia guapo (a)	17.0	7.0	10.7	19.5	9.0	12.0	24.8	100.0	7.8	8.4
De apariencia feo (a)	18.7	4.2	5.3	22.4	12.9	16.1	20.4	100.0	7.0	7.4
TODOS	15.8	6.7	9.6	22.8	10.5	14.6	20.0	100.0	6.9	7.3

- Aunque los que se clasifican como guapos tienen más actos sexuales, la variedad de parejas es la misma en promedio que logran los feos (1.5).

¿Con cuántas personas distintas tuvo relaciones sexuales en los últimos 12 meses?

	% 0	%1	%2	%3 a 5	%6 a 10	%11 a más	TOTAL	PROMEDIO TODOS	PROMEDIO DE LOS QUE SÍ HAN TENIDO SEXO
De estatura alto (a)	14.7	45.8	16.0	16.4	7.1	0.0	100.0	1.8	2.0
De estatura bajo (a)	20.0	68.8	5.9	2.6	1.9	0.8	100.0	1.1	1.2
De apariencia Gordo (a)	14.0	74.9	5.9	3.5	1.7	0.0	100.0	1.1	1.1
De apariencia Flaco (a)	18.5	53.5	12.0	10.6	4.5	0.9	100.0	1.5	1.6
De nivel económico de clase alta	41.4	34.2	10.6	5.8	8.0	0.0	100.0	1.3	1.8
De nivel económico de clase baja	16.9	67.6	7.3	6.3	1.4	0.5	100.0	1.2	1.2
De edad joven	16.8	59.7	9.6	10.2	2.7	1.0	100.0	1.4	1.5
De edad viejo (a)	19.6	64.2	8.0	5.4	2.8	0.0	100.0	1.2	1.2
De apariencia guapo (a)	15.9	60.7	11.3	8.6	2.3	1.2	100.0	1.4	1.5
De apariencia feo (a)	16.1	61.7	9.6	7.6	5.0	0.0	100.0	1.4	1.5
TODOS	16.2	63.6	9.0	7.8	2.8	0.6	100.0	1.3	1.4

- Los que se consideran ricos son los que menos confianza tienen en la fidelidad de su pareja; además, los guapos y los feos otorgan confianzas similares a sus medias naranjas.

Utilizando una escala del 0 al 10, donde 10 es la mejor calificación que puede dar y 0 la peor, me podría decir por favor ¿qué tan fiel cree usted que es su pareja?

	% 0 a 5	% 6 a 8	% 9 a 10	TOTAL	PROMEDIO
De estatura alto (a)	14.1	25.8	60.1	100.0	8.3
De estatura bajo (a)	19.7	29.1	51.2	100.0	7.7
De apariencia Gordo (a)	19.6	24.7	55.7	100.0	7.9
De apariencia Flaco (a)	10.3	29.7	60.0	100.0	8.3
De nivel económico de clase alta	25.2	37.2	37.6	100.0	7.2
De nivel económico de clase baja	15.9	24.8	59.3	100.0	8.1
De edad joven	12.7	30.6	56.7	100.0	8.2
De edad viejo (a)	18.8	27.7	53.5	100.0	7.5
De apariencia guapo (a)	16.0	23.2	60.8	100.0	8.1
De apariencia feo (a)	17.3	25.9	56.8	100.0	8.1
TODOS	15.2	27.2	57.6	100.0	8.1

Si usted no estuviera satisfecho con su pareja ¿se atrevería o no se atrevería a serle infiel?

	Si se atrevería	No se atrevería	NS/NC	TOTAL
De estatura alto (a)	48.9	38.3	12.8	100.0
De estatura bajo (a)	33.3	58.4	8.3	100.0
De apariencia Gordo (a)	31.6	61.5	6.9	100.0
De apariencia Flaco (a)	40.0	50.8	9.2	100.0
De nivel económico de clase alta	45.5	50.3	4.2	100.0
De nivel económico de clase baja	31.5	58.2	10.3	100.0
De edad joven	40.3	49.4	10.3	100.0
De edad viejo (a)	26.2	67.1	6.7	100.0
De apariencia guapo (a)	39.4	48.2	12.4	100.0
De apariencia feo (a)	38.0	56.8	5.2	100.0
TODOS	36.4	54.9	8.7	100.0

- De manera sorprendente, los que se dicen guapos reportan en mayor proporción haber pagado por tener sexo.

*¿Alguna vez en su vida...?
(% de sí mención)*

	Ha tenido relaciones sexuales sin haber tenido ganas de hacerlo	Ha utilizado algún tipo de estimulador para tener relaciones sexuales	Ha pagado para tener sexo	Ha tenido relaciones sexuales con más de una persona al mismo tiempo	Ha utilizado juguetes sexuales	Ha tenido relaciones sexuales en un automóvil	Ha tenido relaciones sexuales con un compañero o compañera de trabajo	Le ha sido infiel a alguna de sus parejas	Ha tenido más de una pareja sexual en un año	Ha visto alguna película pornográfica
De estatura alto (a)	34.6	9.1	27.3	12.7	14.3	50.6	37.8	39.2	45.1	66.7
De estatura bajo (a)	35.4	5.2	10.9	5.2	8.3	27.0	14.7	20.8	15.9	41.5
De apariencia Gordo (a)	35.7	3.9	11.9	4.3	6.8	30.3	17.8	19.6	15.6	48.9
De apariencia Flaco (a)	31.6	8.5	18.6	10.3	13.6	38.7	23.4	32.6	31.0	55.1
De nivel económico de clase alta	36.7	16.8	16.9	18.4	18.4	44.2	14.9	37.8	27.8	55.9
De nivel económico de clase baja	32.6	5.9	13.3	5.9	7.8	27.9	15.3	22.6	19.6	43.0
De edad joven	32.2	6.8	17.0	6.7	11.0	41.0	23.3	29.7	29.3	58.4
De edad viejo (a)	28.1	5.5	11.1	7.4	4.9	15.4	11.2	17.9	13.9	26.5
De apariencia guapo (a)	32.8	10.6	18.1	9.5	15.8	48.9	26.9	29.6	27.3	58.2
De apariencia feo (a)	37.0	4.8	14.3	9.3	7.1	25.7	19.6	28.8	20.9	46.2
TODOS	33.6	6.6	14.8	7.4	9.5	34.1	20.6	26.6	24.3	50.9

*¿Usted considera normal o no considera normal...?
(Porcentaje de Normal)*

	Utilizar algún tipo de estimulador como el Viagra para tener relaciones sexuales	Pagar para tener sexo	Masturbarse cuando no tengan pareja con quien tener sexo	Tener relaciones sexuales entre 3 o más personas al mismo tiempo	Utilizar juguetes sexuales	Tener sexo oral	Tener relaciones sexuales con personas del mismo sexo
De estatura alto (a)	51.4	44.4	68.5	12.3	41.1	66.8	14.1
De estatura bajo (a)	41.3	24.0	39.6	7.1	25.6	41.7	9.9
De apariencia Gordo (a)	41.2	22.2	41.8	4.1	25.4	44.4	9.1
De apariencia Flaco (a)	44.7	39.7	59.6	11.7	33.6	57.0	13.8
De nivel económico de clase alta	39.1	60.1	70.8	10.2	34.1	43.0	12.1
De nivel económico de clase baja	40.9	29.0	42.9	7.9	24.1	45.6	10.3
De edad joven	46.4	33.8	58.5	7.9	34.4	57.2	11.1
De edad viejo (a)	29.4	22.8	27.2	6.1	18.9	36.4	10.7
De apariencia guapo (a)	46.2	35.5	58.8	11.1	34.3	58.9	11.1
De apariencia feo (a)	41.5	28.8	40.6	7.7	27.3	40.8	12.2
TODOS	41.9	30.7	51.2	7.7	29.1	50.6	10.6

*Está usted de acuerdo o en desacuerdo con el uso de...,
diría usted que está de acuerdo o en desacuerdo.*

	Píldoras anticonceptivas		Los condones	
	Acue.	Desa.	Acue.	Desa.
De estatura alto (a)	87.2	10.9	94.4	4.9
De estatura bajo (a)	76.0	23.1	84.6	14.1
De apariencia Gordo (a)	80.6	18.8	86.4	13.1
De apariencia Flaco (a)	77.0	21.2	86.6	10.7
De nivel económico de clase alta	78.9	21.1	91.0	3.9
De nivel económico de clase baja	76.9	21.2	83.4	14.6
De edad joven	83.0	16.6	90.0	9.4
De edad viejo (a)	71.1	24.1	72.9	22.5
De apariencia guapo (a)	87.0	13.0	93.0	7.0
De apariencia feo (a)	69.4	29.8	81.9	16.3
TODOS	79.1	19.0	86.6	11.8

XIII. LA FELICIDAD, LA SEXUALIDAD Y LA POLÍTICA

- El 77% de los ciudadanos se siente contento con su vida sexual, sin embargo este porcentaje llega a 86% entre los simpatizantes panistas y sólo 69% entre los perredistas.

	% DE MUY/ ALGO CONTENTO						
	Su trabajo	Su familia	Su salud	Su vida sexual	Amistades	El dinero que gana	Relaciones amorosas
Panista	80.9	99.1	88.5	86.2	91.9	70.2	86.0
Priísta	72.3	96.4	85.1	77.0	84.3	53.0	79.2
Perredista	69.4	97.6	84.0	68.6	88.1	61.3	66.9
Ninguno	71.4	97.7	91.7	77.3	84.0	62.6	76.1
TODOS	72.7	97.6	88.7	76.9	85.9	61.4	77.1

- Los perredistas iniciaron su vida sexual a los 18 años, más de un año en promedio que los panistas (17 años) e incluso son los perredistas donde vemos mayor porcentaje de personas mayores de 18 años que aun son "vírgenes". En el caso de los priístas iniciaron su vida e los 17.4 años en promedio.

	EDAD PROMEDIO	Menor a 15 años	De 15 a 16 años	De 17 a 18 años	De 19 a 24 años	25 a más años	No ha tenido relaciones	NS/NC	TOTAL
Panista	17.0	15.9	32.7	25.1	15.1	3.3	3.2	4.7	100.0
Priísta	17.4	11.9	22.8	34.1	22.4	2.2	3.3	3.3	100.0
Perredista	18.2	9.9	13.3	33.3	26.8	5.1	7.0	4.6	100.0
Ninguno	17.6	11.5	23.0	29.7	24.5	4.3	4.9	2.1	100.0
TODOS	17.6	12.0	23.1	30.2	23.1	3.9	4.4	3.3	100.0

- Los panistas no sólo se iniciaron en el sexo antes, sino que declaran más relaciones en promedio al mes con 8.3, sólo abajo de los priístas con 8.5. Los perredistas sólo declaran 6.2.

	0	1	2	3 a 4	5 a 7	8 a 10	11 a más	TOTAL	PROMEDIO TODOS	PROMEDIO DE LOS QUE SÍ HAN TENIDO SEXO
Panista	14.9	8.0	5.3	16.5	9.8	21.9	23.6	100.0	8.0	8.3
Priísta	11.5	4.3	10.3	23.4	13.2	11.2	26.1	100.0	8.2	8.5
Perredista	22.9	1.5	12.3	17.7	13.7	15.2	16.7	100.0	5.7	6.2
Ninguno	17.0	9.8	9.2	26.3	8.7	13.0	16.0	100.0	6.1	6.5
TODOS	15.8	6.7	9.6	22.8	10.5	14.6	20.0	100.0	6.9	7.3

- Donde los priístas destacan es en la variedad de parejas, son los que más parejas en promedio declaran en 12 meses con 1.7, sobresaliendo que el 6% dice que tuvo más de cinco parejas.

	0	1	2	3 a 4	5 a 7	8 a 10	11 a más	TOTAL	PROMEDIO TODOS
Panista	12.6	60.3	14.8	10.2	2.1	0.0	100.0	1.4	1.4
Priísta	14.1	61.7	9.8	8.2	4.9	1.3	100.0	1.6	1.7
Perredista	21.8	66.5	5.5	6.2	0.0	0.0	100.0	1.0	1.1
Ninguno	15.9	65.3	7.5	7.8	2.8	0.7	100.0	1.6	1.7
TODOS	16.2	63.6	9.0	7.8	2.8	0.6	100.0	1.5	1.5

- Al calificar la fidelidad de sus parejas, los panistas son los que más confianza les tienen al evaluarlas en promedio con 8.5 aunque 12% las reprueban. Los priístas por su parte las evalúan en 8.2 en promedio y los perredistas son los que más desconfianza muestran al calificar con 7.4 en promedio y con 27% de ellos que de plano reprueban la fidelidad de su media naranja.

	% 0 a 5	% 6 a 8	% 9 a 10	TOTAL	PROMEDIO
Panista	12.2	22.0	65.8	100.0	8.5
Priísta	10.2	36.9	52.9	100.0	8.2
Perredista	26.6	24.9	48.5	100.0	7.4
Ninguno	15.1	23.0	61.9	100.0	8.1
TODOS	15.2	27.2	57.6	100.0	8.1

- En contraste, los panistas, que más creen en la fidelidad, son los que más se atreverían a ser infieles; en cambio los priístas son los potencialmente más fieles. Esta posición priísta se fortalece ya que son los que menos de acuerdo se muestran con la frase "la infidelidad se explica porque las parejas necesitan algo diferente de vez en cuando".

	Si se atrevería	No se atrevería	NS/NC	TOTAL
Panista	41.4	53.3	5.3	100.0
Priísta	30.7	60.8	8.5	100.0
Perredista	36.5	54.3	9.2	100.0
Ninguno	38.1	51.8	10.1	100.0
TOTAL	36.4	54.9	8.7	100.0

- En cuestión de prácticas sexuales aceptadas, los panistas resultan ser quienes más han pagado para tener sexo, quienes más han participado en sexo grupal y quienes han tenido sexo con compañeros de trabajo, los perredistas en cambio, han utilizado más veces juguetes sexuales y los priistas han utilizado más veces estimulantes sexuales.

	Ha tenido relaciones sexuales sin haber tenido ganas de hacerlo	Ha utilizado algún tipo de estimulador para tener relaciones sexuales	Ha pagado para tener sexo	Ha tenido relaciones sexuales con más de una persona al mismo tiempo	Ha utilizado juguetes sexuales	Ha tenido relaciones sexuales en un automóvil	Ha tenido relaciones sexuales con un compañero o compañera de trabajo	Le ha sido infiel a alguna de sus parejas	Ha tenido más de una pareja sexual en un año	Ha visto alguna película pornográfica
Panista	26.2	7.1	19.7	12.0	8.9	34.2	24.1	34.9	29.5	54.2
Priista	33.9	7.5	15.9	9.1	7.3	34.0	21.4	23.4	24.2	45.1
Perredista	35.5	3.9	9.4	2.6	11.6	32.6	14.2	22.4	14.2	53.2
Ninguno	35.0	6.7	14.5	6.2	10.7	35.2	21.5	27.2	25.7	53.8
TODOS	33.6	6.6	14.8	7.4	9.5	34.1	20.6	26.6	24.3	50.9

- A pesar de su liberal práctica sexual, los panistas son los menos tolerantes a la idea de las prácticas homosexuales, lo cual es aceptado en mayor medida por perredistas y un poco menos por priistas (aunque también los no partidistas son tolerantes en este aspecto).

% QUE LO CONSIDERA NORMAL							
	Utilizar algún tipo de estimulador como el Viagra para tener relaciones sexuales	Pagar para tener sexo	Masturbarse cuando no tengan pareja con quien tener sexo	Tener relaciones sexuales entre 3 o más personas al mismo tiempo	Utilizar juguetes sexuales	Tener sexo oral	Tener relaciones sexuales con personas del mismo sexo
Panista	40.5	30.8	50.3	10.8	32.1	54.5	7.3
Priista	38.5	30.4	43.4	12.2	24.3	47.1	10.5
Perredista	43.5	25.0	51.7	0.0	23.9	44.5	11.6
Ninguno	43.3	33.9	56.0	5.9	33.0	54.1	12.2
TODOS	41.9	30.7	51.2	7.7	29.1	50.6	10.6

XIV. LA FELICIDAD, EL SEXO Y LA ASISTENCIA AL TEMPLO

- Aunque por menos de un año, los que asisten normalmente a misa inician más tarde su actividad sexual que quienes no acostumbran ir al templo.

¿Qué edad tenía cuando tuvo su primera relación sexual?

	EDAD PROMEDIO	Menor a 15 años	De 15 a 16 años	De 17 a 18 años	De 19 a 24 años	25 a más años	No ha tenido relaciones	NS/NC	TOTAL
Sí	17.6	11.9	22.5	30.2	23.2	4.1	4.6	3.5	100.0
Nunca	16.9	14.0	26.9	31.9	22.6	2.1	2.5	0.0	100.0
TODOS	17.6	12.0	23.1	30.2	23.1	3.9	4.4	3.3	100.0

- No obstante lo anterior, a pesar de iniciar más tarde, la actividad sexual de quienes van a misa no es menor a la de quienes no van, al contrario.

En promedio, ¿cuántas veces al mes tiene usted relaciones sexuales?

	0	1	2	3 a 4	5 a 7	8 a 10	11 a más	TOTAL	PROMEDIO TODOS	PROMEDIO DE LOS QUE SÍ HAN TENIDO SEXO
Sí	15.6	6.7	10.2	22.6	9.2	15.6	20.1	100.0	6.9	7.3
Nunca	18.5	6.7	3.8	22.2	23.7	4.5	20.6	100.0	6.9	7.1
TODOS	15.8	6.7	9.6	22.8	10.5	14.6	20.0	100.0	6.9	7.3

- Donde sí aventajan los no asiduos a misa es en la variedad sexual. En promedio reportan más de 4 parejas anuales, por sólo 1.3 de los que sí asisten al templo.

¿Con cuántas personas distintas tuvo relaciones sexuales en los últimos 12 meses?

	0	1	2	3 a 4	5 a 7	8 a 10	TOTAL	PROMEDIO TODOS	PROMEDIO DE LOS QUE SÍ HAN TENIDO SEXO
Sí	15.6	66.2	8.7	7.5	2.0	0.0	100.0	1.2	1.3
Nunca	23.4	34.5	12.7	11.6	10.3	7.5	100.0	4.1	4.3
TODOS	16.2	63.6	9.0	7.8	2.8	0.6	100.0	1.5	1.5

- Aunque los que no asisten a misa idealizan en 37% la relación sexual con una pareja distinta a la que tienen, destaca que aún asistentes a servicios religiosos, sueñan en 13% con otra persona.

¿Cómo imagina usted una relación sexual ideal?

	Música		Vino		Pareja actual		Luz	
	Con	Sin	Con	Sin	Actual	Otra	Con	Sin
Sí	53.4	37.8	62.9	30.6	77.6	12.8	62.5	29.2
Nunca	74.2	22.0	52.2	45.9	55.5	36.7	60.4	37.4
TODOS	55.1	36.5	62.0	31.8	75.7	14.9	62.2	30.1

- El sentimiento de seguridad en la fidelidad de la pareja es mucho mayor entre los que van a misa: 60% califican con 9 o 10 esa fidelidad; en cambio sólo 34% de los que no van a misa confían totalmente en su pareja.

Utilizando una escala del 0 al 10, donde 10 es la mejor calificación que puede dar y 0 la peor, me podría decir por favor ¿qué tan fiel cree usted que es su pareja?

	% 0 a 5	% 6 a 8	% 9 a 10	TOTAL	PROMEDIO
Sí va a misa	13.2	26.6	60.2	100.0	8.2
Nunca va a misa	32.6	33.1	34.3	100.0	6.8
TODOS	15.2	27.2	57.6	100.0	8.1

- Acorde con el dato anterior, contundentemente los no asiduos al templo son más propensos a la infidelidad.

¿Si usted no estuviera satisfecho con su pareja, se atrevería o no se atrevería a serle infiel?

	Si se atrevería	No se atrevería	NS/NC	TOTAL
Sí va a misa	34.5	56.4	9.1	100.0
Nunca va a misa	57.5	40.6	1.9	100.0
TOTAL	36.4	54.9	8.7	100.0

- Aunque los que van a misa son en general más conservadores y menos participantes en prácticas como sexo grupal; infidelidad; sexo con compañeros de trabajo; etc., destaca que este grupo paga más por sexo que quienes no van a misa.

*¿Alguna vez en su vida...?
(% de sí mención)*

	Sí va a misa	Nunca va a misa	TODOS
Ha tenido relaciones sexuales sin haber tenido ganas de hacerlo	32.6	46.4	33.6
Ha utilizado algún tipo de estimulador para tener relaciones sexuales	5.9	16.3	6.6
Ha pagado para tener sexo	15.1	11.7	14.8
Ha tenido relaciones sexuales con más de una persona al mismo tiempo	6.2	23.2	7.4
Ha utilizado juguetes sexuales	9.2	12.8	9.5
Ha tenido relaciones sexuales en un automóvil	30.9	70.7	34.1
Ha tenido relaciones sexuales con un compañero o compañera de trabajo	19.2	37.9	20.6
Le ha sido infiel a alguna de sus parejas	24.4	50.8	26.6
Ha tenido más de una pareja sexual en un año	22.9	41.5	24.3
Ha visto alguna película pornográfica	49	75.1	50.9

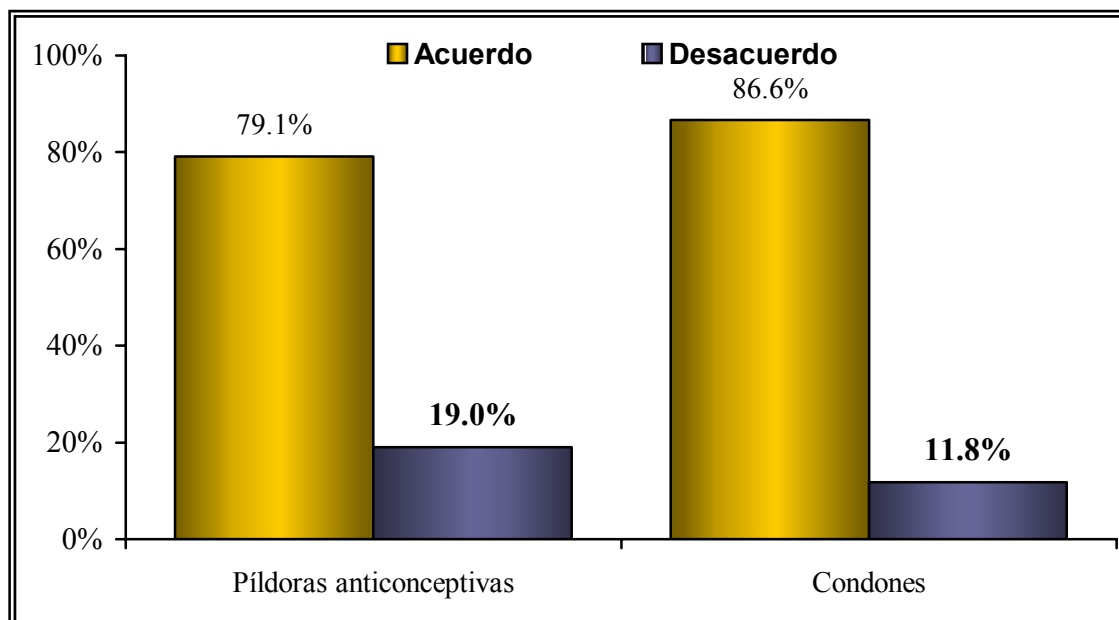
*¿Usted considera normal o no considera normal...?
(Porcentaje de Normal)*

	Sí	Nunca	TODOS
Utilizar algún tipo de estimulador como el Viagra para tener relaciones sexuales	41.4	48.6	41.9
Pagar para tener sexo	29.9	40.6	30.7
Masturbarse cuando no tengan pareja con quien tener sexo	49	74.7	51.2
Tener relaciones sexuales entre 3 o más personas al mismo tiempo	6.4	21.6	7.7
Utilizar juguetes sexuales	26.9	53.1	29.1
Tener sexo oral	47.7	82.9	50.6
Tener relaciones sexuales con personas del mismo sexo	9.6	20.7	10.6
Utilizar algún tipo de estimulador como el Viagra para tener relaciones sexuales	41.4	48.6	41.9
Pagar para tener sexo	29.9	40.6	30.7
Masturbarse cuando no tengan pareja con quien tener sexo	49	74.7	51.2

XV. PÍLDORAS Y CONDONES

- El uso de las píldoras anticonceptivas y de los condones tiene una gran aceptación por todos los ciudadanos en México, 79% aprueba el uso de las píldoras y el 87% el de los condones.

Está usted de acuerdo o en desacuerdo con el uso de..., diría usted que está de acuerdo o en desacuerdo.



- Aunque los hombres poseen mayor aceptación hacia la píldora y a los condones, no se puede considerar que las mujeres tengan poca aceptación, al contrario, aproximadamente ocho de cada diez de ellas los aprueban.

	Píldoras anticonceptivas		Condones	
	Acuerdo	Desacuerdo	Acuerdo	Desacuerdo
Hombre	80.5	19.1	88.4	11.2
Mujer	77.8	18.9	84.8	12.4

- La adultos jóvenes, que hoy tienen menos de 30 años, posee mayor aceptación hacia la píldora y el condón, lo que hace prever que el acuerdo general sobre estos métodos anticonceptivos crecerá de manera natural en los próximos años.

	Píldoras anticonceptivas		Condomes	
	Acuerdo	Desacuerdo	Acuerdo	Desacuerdo
18-29 años	83.9	15.2	92.7	6.9
30-49 años	79.4	19.1	86.1	12.5
50 y más años	67.8	27.4	72.6	22.6

- Como lo mencionamos antes, la escolaridad alta es un factor importante para aprobar el uso de métodos anticonceptivos, los cuales son también más aceptados por los ciudadanos solteros.

	Píldoras anticonceptivas		Condomes	
	Acuerdo	Desacuerdo	Acuerdo	Desacuerdo
Ninguno/ Primaria	64.0	31.5	70.8	24.9
Secundaria o preparatoria	86.2	13.1	92.2	7.0
Universidad o más	83.7	15.5	96.3	3.7
Soltero	88.6	11.4	95.1	4.2
Casado	73.4	23.8	83.0	15.4

- Nuevamente contradiciendo la posición de la iglesia, entre quienes van a misa 79% aprueba la pastilla anticonceptiva y 86% el uso del condón.

	Píldoras anticonceptivas		Condomes	
	Acuerdo	Desacuerdo	Acuerdo	Desacuerdo
Sí van a misa	78.6	19.4	85.8	12.6
Nunca van a misa	86.7	13.3	94.2	3.8

XVI. LAS PRÁCTICAS SEXUALES ACEPTADAS

- Al preguntar a los ciudadanos sobre varias prácticas relacionadas con la actividad sexual encontramos algunos datos que nos sorprendieron, tal vez por haberse registrado más sinceridad de lo que preveíamos. Por ejemplo 7% dice que ha utilizado algún estimulante tipo Viagra para tener mejor rendimiento; un poco más de 7% dice que ha tenido sexo en grupo, es decir, con más de una persona al mismo tiempo; uno de cada diez dice que ha utilizado "juguetes sexuales"; Uno de cada siete ha pagado por tener sexo; Uno de cada cinco ha tenido sexo con un compañero de trabajo; Uno de cada cuatro ha tenido más de una pareja al año y una proporción similar (27%) acepta haber sido infiel. La tercera parte dice que alguna vez tuvo sexo sin haber tenido ganas de tenerlo; un similar 34% ha utilizado un automóvil como lugar para las relaciones sexuales y por último más de la mitad dice que ha visto una película pornográfica. Estos resultados, es fácil entenderlo, son muy distintos entre los diferentes grupos, los cuales desglosaremos.

*¿Alguna vez en su vida ...?
(% de sí mención)*

	% de Sí mención
Ha visto alguna película pornográfica	50.9
Ha tenido relaciones sexuales en un automóvil	34.1
Ha tenido relaciones sexuales sin haber tenido ganas de hacerlo	33.6
Le ha sido infiel a alguna de sus parejas	26.6
Ha tenido más de una pareja sexual en un año	24.3
Ha tenido relaciones sexuales con un compañero o compañera de trabajo	20.6
Ha pagado para tener sexo	14.8
Ha utilizado juguetes sexuales	9.5
Ha tenido relaciones sexuales con más de una persona al mismo tiempo	7.4
Ha utilizado algún tipo de estimulador para tener relaciones sexuales	6.6

- Los hombres reportan más uso de estimulantes sexuales (9%), mayor costumbre de pago por sexo (29% lo aceptan), participación en sexo grupal (11%) y en general todas de las actividades que se midieron, salvo en la de haber tenido sexo sin ganas, en lo cual las mujeres reportan mayor incidencia.

	Hombre	Mujer
Ha visto alguna película pornográfica	64.1	38.2
Ha tenido relaciones sexuales sin haber tenido ganas de hacerlo	29.7	37.3
Ha tenido relaciones sexuales en un automóvil	41.9	26.6
Le ha sido infiel a alguna de sus parejas	40.4	13.3
Ha tenido relaciones sexuales con un compañero o compañera de trabajo	30.8	10.7
Ha tenido más de una pareja sexual en un año	39.6	9.6
Ha utilizado juguetes sexuales	13.8	5.4
Ha utilizado algún tipo de estimulador para tener relaciones sexuales	9.2	4.2
Ha tenido relaciones sexuales con más de una persona al mismo tiempo	11.4	3.6
Ha pagado para tener sexo	29.4	0.8

- Es clara también la incidencia mayor de actividades entre la población más joven, destaca que 11% de los menores de 30 años acepta haber participado en sexo grupal, 63% ha visto una película pornográfica y 37% ha tenido sexo sin ganas.

	Ha tenido relaciones sexuales sin haber tenido ganas de hacerlo	Ha utilizado algún tipo de estimulador para tener relaciones sexuales	Ha pagado para tener sexo	Ha tenido relaciones sexuales con más de una persona al mismo tiempo	Ha utilizado juguetes sexuales	Ha tenido relaciones sexuales en un automóvil	Ha tenido relaciones sexuales con un compañero o compañera de trabajo	Le ha sido infiel a alguna de sus parejas	Ha tenido más de una pareja sexual en un año	Ha visto alguna película pornográfica
EDAD										
18-29 años	36.6	6.5	16.1	10.8	13.6	47.7	27.2	34.4	35.7	63.0
30-49 años	32.8	8.2	14.4	6.0	7.9	27.6	18.1	22.6	17.9	53.0
50 y más años	29.4	4.2	13.4	3.6	4.3	18.4	12.0	18.3	13.4	24.2
ESTADO CIVIL										
Soltero	30.9	9.4	23.2	14.2	16.5	52.4	39.9	41.9	45.6	72.5
Casado	33.2	5.2	12.1	4.3	5.3	25.6	12.6	21.1	15.2	43.0

- Otra diferencia importante en las actividades aceptadas se da entre los que trabajan y los que no trabajan, por ejemplo 21% de los que trabajan han pagado por sexo, porcentaje que sólo es 8% entre quienes no trabajan; Aún entre los que trabajan existen algunas diferencias, por ejemplo 31% de los que trabajan sin tener personal a su cargo han tenido sexo con un compañero de trabajo, porcentaje de sólo 22% entre los "jefes", es decir, parece que al liberarse de alguna responsabilidad se logran otras libertades.

	Ha tenido relaciones sexuales sin haber tenido ganas de hacerlo	Ha utilizado algún tipo de estimulador para tener relaciones sexuales	Ha pagado para tener sexo	Ha tenido relaciones sexuales con más de una persona al mismo tiempo	Ha utilizado juguetes sexuales	Ha tenido relaciones sexuales en un automóvil	Ha tenido relaciones sexuales con un compañero o compañera de trabajo	Le ha sido infiel a alguna de sus parejas	Ha tenido más de una pareja sexual en un año	Ha visto alguna película pornográfica
Trabaja con personas a cargo	26.4	5.7	24.5	6.5	11.2	38.9	22.1	27.9	31.1	58.5
Trabaja sin personas a cargo	38.4	10.2	18.6	10.8	11.4	41.8	31.1	32.6	28.8	60.3
Total que trabaja	33.3	8.3	21.1	9.0	11.3	40.6	27.3	30.6	29.8	59.5
No trabaja (ama de casa)	41.1	3.1	1.0	2.3	3.3	20.3	5.8	9.0	6.1	31.0
Otros sin trabajo	20.2	7.9	20.4	12.2	15.6	37.8	25.1	46.1	40.3	59.6
Total no trabaja	34.1	4.7	7.5	5.6	7.4	26.2	12.3	21.5	17.6	40.7

- Parece lógico que sean los que viajan mucho los que más pagan para tener sexo, ya que además son los que reportaron más parejas sexuales al año, pero también son ellos los que más actividades aceptan relacionadas con las relaciones sexuales.

	Ha tenido relaciones sexuales sin haber tenido ganas de hacerlo	Ha utilizado algún tipo de estimulador para tener relaciones sexuales	Ha pagado para tener sexo	Ha tenido relaciones sexuales con más de una persona al mismo tiempo	Ha utilizado juguetes sexuales	Ha tenido relaciones sexuales en un automóvil	Ha tenido relaciones sexuales con un compañero o compañera de trabajo	Le ha sido infiel a alguna de sus parejas	Ha tenido más de una pareja sexual en un año	Ha visto alguna película pornográfica
VIAJA A LUGARES FUERA DE SU CIUDAD										
No viaja	35.2	4.3	7.6	6.3	6.4	23.5	12.0	19.5	16.2	34.7
De 1 a 2 veces al año	32.6	7.2	15.0	6.8	9.8	34.6	19.8	27.3	22.2	56.5
De 3 a más veces al año	32.6	8.8	22.2	9.0	13.6	45.7	32.7	35.1	37.1	61.9

XVII. LA PRÁCTICAS SEXUALES "NORMALES"

- Algunas de las prácticas asociadas al sexo que preguntamos directamente fueron después aplicadas para medir su carácter de "normal" o "anormal" en opinión de los mexicanos, y se aprovechó para medir otras actividades más "delicadas" o difíciles de preguntarse directamente. Encontramos que 42% considera normal usar estimuladores sexuales (sólo 7% aceptó haberlo usado); 31% dice que lo es el pagar por tener sexo (cuando 15% dice haberlo hecho); 8% considera normal el sexo grupal (casi el mismo porcentaje que aceptó haberlo tenido, es decir, en este rubro el calificativo de "normal" sólo llega después de haberlo vivido); 29% acepta la normalidad del uso de juguetes sexuales (19 puntos porcentuales más que los que aceptan haberlos usado). Las nuevas actividades medidas muestran que los mexicanos consideramos normal la masturbación (51%), el sexo oral (51%) y las relaciones homosexuales (sólo 11%).

¿Usted considera normal o no considera normal...?

	% de Normal
Masturbarse cuando no tengan pareja con quien tener sexo	51.2
Tener sexo oral	50.6
Utilizar algún tipo de estimulador como el Viagra para tener relaciones sexuales	41.9
Pagar para tener sexo	30.7
Utilizar juguetes sexuales	29.1
Tener relaciones sexuales con personas del mismo sexo	10.6
Tener relaciones sexuales entre 3 o más personas al mismo tiempo	7.7

- Tal vez por miedo a aceptarlo o por cuestiones culturales, pero las mujeres consideran menos normal todas las actividades ligadas al sexo que se midieron, aunque la masturbación y el sexo oral no son considerados anormales por una de cada tres mujeres.

	Utilizar algún tipo de estimulador como el Viagra para tener relaciones sexuales	Pagar para tener sexo	Masturbarse cuando no tengan pareja con quien tener sexo	Tener relaciones sexuales entre 3 o más personas al mismo tiempo	Utilizar juguetes sexuales	Tener sexo oral	Tener relaciones sexuales con personas del mismo sexo
Hombre	48.7	45.9	68.6	10.3	36.9	66.5	13.4
Mujer	35.4	16.2	34.5	5.2	21.7	35.4	7.9

- Otros grupos claramente más permisivos o liberales, de acuerdo como quiera verse, es el de los jóvenes y de los solteros. De manera similar la mayor escolaridad permite ver con más tolerancia todas las prácticas sexuales y considerarlas como actividades normales.

	Utilizar algún tipo de estimulador como el Viagra para tener relaciones sexuales	Pagar para tener sexo	Masturbarse cuando no tengan pareja con quien tener sexo	Tener relaciones sexuales entre 3 o más personas al mismo tiempo	Utilizar juguetes sexuales	Tener sexo oral	Tener relaciones sexuales con personas del mismo sexo
EDAD							
18-29 años	46.4	36.4	59.9	11.4	38.5	59.7	14.1
30-49 años	44.5	26.6	53.9	6.1	25.9	52.8	6.1
50 y más años	26.3	25.3	26.3	1.9	13.2	26.1	10.3
ESCOLARIDAD							
Ninguno/ Primaria	28.2	24.3	29.0	6.6	14.1	28.1	8.6
Secundaria o preparatoria	44.0	30.6	56.6	7.9	32.1	56.5	10.6
Universidad o más	56.5	40.8	69.3	9.4	42.8	68.1	14.2
ESTADO CIVIL							
Soltero	54.9	44.6	70.6	14.5	42.4	67.0	19.6
Casado	37.6	25.5	42.4	4.5	22.1	43.4	6.7

METODOLOGÍA				
Población sujeta a estudio	Ciudadanos mayores de edad en viviendas particulares del territorio nacional.			
Fechas de levantamiento	Del 1 al 8 de agosto de 2004.			
Esquema de selección de la muestra	Utilizando como marco de muestreo el listado de las secciones electorales y sus resultados en la elección federal de 2003, se tomaron de manera sistemática y aleatoria con probabilidad proporcional a su tamaño (PPT) 120 secciones electorales en todo el país, en cada sección se tomaron dos manzanas (o grupo de viviendas en caso de áreas rurales), en cada una de las manzanas cinco viviendas y en cada vivienda un ciudadano mayor de edad.			
Tamaño de muestra	1,200 ciudadanos en todo el país.			
Técnica de recolección de datos	El estudio es llevado a cabo en viviendas particulares a través de entrevistas "cara a cara" utilizando como herramienta de recolección de datos un cuestionario, previamente estructurado (el cuestionario no es de auto-llenado).			
Personal involucrado	25	Encuestadores	10	Capturistas de información
	6	Supervisores	2	Supervisores de captura
	2	Coordinadores de campo	2	Analistas de sistemas
	1	Responsable del operativo de campo	2	Investigadores analistas
	8	Codificadores de información	1	Responsable de proyecto
Diseño y análisis	Departamento de Diseño y Análisis de Información / CONSULTA MITOFSKY			
Método de estimación de los resultados	Los resultados presentados no son frecuencias simples, sino estimaciones basadas en la utilización de factores de expansión, calculados como el inverso de la probabilidad de selección de cada individuo en la muestra y corrección por no-respuesta en cada sección.			
Intervalo de Confianza y error muestral máximo	Aunque cada porcentaje tiene su propio error asociado, el diseño de muestra garantiza que en las estimaciones al menos 95 de cada 100 veces, el error no sobrepasa el ±4 por ciento. En los estudios de opinión pública, además del error muestral, se debe considerar que pueden existir otros errores ocasionados por el fraseo de las preguntas y las incidencias en el trabajo de campo.			
Garantía de calidad ESIMM	CONSULTA MITOFSKY es una de las primeras empresas en México en tener la certificación ESIMM (Estándar de Servicio para la Investigación de Mercados en México), la cual fue obtenida desde mayo de 2003 y con la que se ratifica que CONSULTA MITOFSKY es una empresa asociada a la AMAI (Asociación Mexicana de Agencias de Investigación de Mercados) que está en plena capacidad para cumplir eficientemente, y con los más altos lineamientos técnicos posibles, los proyectos de investigación que se le soliciten.			
Legal	Se autoriza el distribuir, reenviar, copiar o citar este documento siempre y cuando no sea modificado o usado con fines comerciales. Al ser citado solicitamos incluir siempre la fuente, recomendamos incluir esta nota de copyright, así como la marca CONSULTA MITOFSKY y la dirección www.consulta.com.mx .			

Documento propiedad de **CONSULTA MITOFSKY** © 2004, Todos los derechos reservados.